



T.C
GAZİOSMANPAŞA KAYMAKAMLIĞI
TOGEM-DER ÖZEL EĞİTİM ANAOKULU MÜDÜRLÜĞÜ
2024-2028 STRATEJİK PLANI



İSTİKLAL MARŞI

Korkma, sönmez bu şafaklarda yüzen al sancak;
Sönmeden yurdumun üstünde tüten en son ocak.
O benim milletimin yıldızıdır, parlayacak;
O benimdir, o benim milletimindir ancak.

Çatma, kurban olayım, çehreni ey nazlı hilal!
Kahraman ırkıma bir gül! Ne bu şiddet, bu celal?
Sana olmaz dökülen kanlarımız sonra helal...
Hakkıdır Hakk'a tapan milletimin istiklal!

Ben ezelden beridir hür yaşadım, hür yaşarım.
Hangi çılgın bana zincir vuracakmış? Şaşarım!
Kükremiş sel gibiyim, bendimi çiğner, aşarım.
Yırtarım dağları, enginlere sığmam taşarım.

Garbın afakını sarmışsa çelik zırhlı duvar,
Benim iman dolu göğsüm gibi serhaddim var.
Ulusun, korkma! Nasıl böyle bir imanı boğar,
"Medeniyet!" dediğin tek dişi kalmış canavar?

Arkadaş! Yurduma alçakları uğratma sakın.
Siper et gövdeni, dursun bu hayasızca akın.
Doğacaktır sana va'dettiği günler Hakk'ın...
Kim bilir, belki yarın, belki yarından da yakın.

Bastığın yerleri "toprak!" diyerek geçme, tanı:
Düşün altındaki binlerce kefensiz yatanı.
Sen şehit oğlusun, incitme, yazıktır atanı:
Verme, dünyaları alsan da, bu cennet vatanı.

Kim bu cennet vatanın uğruna olmaz ki feda?
Şüheda fışkıracak toprağı sıksan, şüheda!
Canı, cananı bütün varımı alsın da Huda,
Etmesin tek vatanımdan beni dünyada cüda.

Ruhumun senden, İlahi, şudur ancak emeli:
Değmesin mabedimin göğsüne namahrem eli.
Bu ezanlar ezanlar-ki şahadetleri dinin temeli
Ebedi yurdumun üstünde benim inlemeli.

O zaman vعد ile bin secde eder-varsa-taşım,
Her yerihandan, İlahi, boşanıp kanlı yaşım,
Fışkırır ruh-ı mücerred gibi yerden na'şım;
O zaman yükselerek arşa değer belki başım.

Dalgalar sen de şafaklar gibi ey şanlı hilal!
Olsun artık dökülen kanlarımın hepsi helal!
Ebediyen sana yok, ırkıma yok izmihlal:
Hakkıdır, hür yaşamış bayrağımın hürriyet;
Hakkıdır, Hakk'a tapan, milletimin istiklal!

Mehmet AKİF ERSOY

Öğretmenler;
Yeni Nesil Sizin
Eseriniz Olacaktır.

H. Öztürk



GENÇLİĞE HİTABE

Ey Türk gençliği! Birinci vazifen, Türk İstiklalini, Türk cumhuriyetini, İlelebet, muhafaza ve müdafaa etmektir.

Mevcudiyetinin ve istikbalinin yegane temeli budur. Bu temel, senin, en kıymetli hazinedir. İstikbalde dahi, seni, bu hazineden, mahrum etmek isteyecek, dahili ve harici, bedhahları olacaktır. Bir gün, istiklal ve cumhuriyeti müdafaa mecburiyetine düşersen, vazifeye atılmak için, içinde bulunacağın vaziyetin imkanı ve şeraitini düşünmeyeceksin! Bu imkan ve şerait, çok namüsaıt bir mahiyette tezahür edebilir. İstiklal ve cumhuriyetine kastedecek düşmanlar, bütün dünyada emsali görülmemiş bir galibiyetin mümessili olabilirler. Cebren ve hile ile aziz vatanın, bütün kaleleri zaft edilmiş, bütün tersanelerine girilmiş, bütün orduları dağıtılmış ve memleketin her köşesi bilfiil işgal edilmiş olabilir. Bütün bu şeraitten daha elim ve daha vahim olmak üzere, memleketin dahilinde, iktidara sahip olanlar gaffet ve dalalet ve hatta hıyanet içinde bulunabilirler. Hatta bu iktidar sahipleri şahsi menfaatlerini, müstevlerin siyasi emelleriyle tevhit edebilirler. Millet, fakr u zaruret içinde harap ve bitap düşmüş olabilirler.

Ey Türk istikbalinin evladı! İşte, bu ahval ve şerait içinde dahi, vazifen; Türk istiklal ve cumhuriyetini kurtarmaktır! Muhtaç olduğun kudret, damarlarındaki asil kanda, mevcuttur!

H. Öztürk

Okul/Kurum Bilgileri

İli: İSTANBUL		İlçesi: GAZİOSMANPAŞA	
Adres:	Mevlana Mah.Sefa cad.No:69	Coğrafi Konum (link)	https://goo.gl/maps/REPwd2Egvqn
Telefon Numarası:	0212 650 01 07	Faks Numarası:	0212 650 01 07
e- Posta Adresi:	759404@meb.k12.tr	Web adresi:	sayfası goptogemderozelegitimanaokulu.meb.k12.tr
Kurum Kodu:	759404	Öğretim Şekli:	Tam Gün

SUNUŐ

Güçlü ekonomik ve sosyal yapı ,güçlü bir ÷lke olmanın ve tüm deęişikliklerde dimdik ayakta durabilmenin önem taşıdığı süreçteyiz. Gelişen ve sürekli izlenebilen, bilgi ve planlama temellerine dayanan güçlü stratejik amaçlar, hedefler ve planlanmış zaman diliminde gerçekleşecek uygulama faaliyetleri ile okulumuz 2024- 2028 stratejik planını oluşturduk.

Yaptığımız planlama ve çalışma ile kurumsallaştığımızı ve kurumsallaşmanın önemini ortaya koyarak emin adımlarla hedefimize ilerlemeye devam ettiğimizi göstermektedir. Kurumumuza yeni katılan idareci, öğretmen veya diğer personeller kurumun stratejik planı ile çalışmalarını devam ettirecek, eksiklik görürse yeni çalışma alanları belirleyecek, zayıf ve güçlü yanlarını bilmiş olacaktır.

Misyonumuz ve vizyonumuz doğrultusunda emin adımlarla geleceęe okulumuzu ve öğrencilerimizi taşımaya devam edeceğiz. Stratejik plan, planlama, uygulama ve yapılanma ile okulumuz kişiye göre yönetim tarzından kurtulup, kurumsal hedeflere göre yönetim tarzını benimsemiş bir kurum olarak hizmet vermeye canı gönülden devam edecektir.

Mehmet SÖNMEZ

Okul Müdürü

İÇİNDEKİLER

İSTİKLAL MARŞI ve ATATÜRK'ÜN GENÇLİĞE HITABESİ	2
OKUL KURUM BİLGİLERİ	3
KURUM AMİRİNİN SUNUŞ YAZISI.....	4
1. BÖLÜM STRATEJİK PLAN HAZIRLIK SÜRECİ.....	7
1.1. STRATEJİK PLAN ÜST KURULU VE STRATEJİK PLAN EKİBİ	8
1.2. STRATEJİK PLANLAMA SÜRECİ BÖLÜMÜ	8
2. BÖLÜM MEVCUT DURUM ANALİZİ.....	9
2.1. KURUMSAL TARİHÇE	11
2.2.2. UYGULANMAKTA OLAN STRATEJİK PLANIN DEĞERLENDİRİLMESİ.....	12
2.3. YASAL YÜKÜMLÜLÜKLER VE MEVZUAT ANALİZİ	13
2.4. ÜST POLİTİKA BELGELERİ ANALİZİ	15
2.5. FAALİYET ALANLARI, ÜRÜN VE HİZMETLER.....	16
2.5.1. OKUL/KURUM ÖRNEK FAALİYET ALANLARI	17
2.6. PAYDAŞ ANALİZİ.....	20
2.7. KURUM İÇİ ANALİZ.....	24
2.7.1. TEŞKİLAT YAPISI	26
2.7.2. İNSAN KAYNAKLARI	29
2.7.3. TEKNOLOJİK DÜZEY	37
2.7.4. MALİ KAYNAKLAR	38
2.7.5. İSTATİSTİKİ VERİLER.....	39
2.8. DIŞ ÇEVRE ANALİZİ (PESTLE).....	43
2.8.1. ÜST POLİTİKA BELGELERİ.....	45
2.9. GÜÇLÜ VE ZAYIF YÖNLER , FIRSATLAR, TEHDİTLER (GZFT) ANALİZİ	45

2.10.TESPİT VE İHTİYAÇLAR	49
3.BÖLÜM GELECEĞE YÖNELİM	50
3.1.MİSYON.....	51
3.2.VİZYON.....	51
3.3. TEMEL DEĞERLER	51
4.BÖLÜM AMAÇ, HEDEF VE STRATEJİLERİN BELİRLENMESİ	53
4.1 TEMA 1-- EĞİTİM ÖĞRETİME ERİŞİM VE KATILIM	54
4.2.TEMA 2 EĞİTİM ÖĞRETİMDE KALİTENİN ARTIRILMASI.....	54
4.3.TEMA 3 KURUMSAL KAPASİTENİN GELİŞTİRİLMESİ.....	55
4.4 MALİYETLENDİRME.....	60
STRATEJİK PLAN MALİYET TABLOSU	61
5.BÖLÜM İZLEME DEĞERLENDİRME	62
İZLEME DEĞERLENDİRME.....	63

1. BÖLÜM GİRİŞ VE STRATEJİK PLANIN HAZIRLIK SÜRECİ



1.1. Strateji Geliştirme Kurulu ve Stratejik Plan Ekibi

Strateji Geliştirme Kurulu: Okul müdürünün başkanlığında, bir okul müdür yardımcısı, bir öğretmen ve okul/aile birliği başkanı ile bir yönetim kurulu üyesi olmak üzere 5 kişiden oluşan üst kurul kurulur.

Stratejik Plan Ekibi: Okul müdürü tarafından görevlendirilen ve üst kurul üyesi olmayan müdür yardımcısı başkanlığında, belirlenen öğretmenler ve gönüllü velilerden oluşur.

Tablo 1. Strateji Geliştirme Kurulu ve Stratejik Plan Ekibi Tablosu

Strateji Geliştirme Kurulu Bilgileri		Stratejik Plan Ekibi Bilgileri	
Adı Soyadı	Ünvanı	Adı Soyadı	Ünvanı
MEHMET SÖNMEZ	OKUL MÜDÜRÜ	AYŞEGÜL ARSLAN	MÜDÜR YARDIMCISI
Cafer Sadık DİCLE	MÜDÜR YARDIMCISI	ŞEVVAL ÖZKAN	ÖĞRETMEN
Nurhan BATITÜRK	ÖĞRETMEN	BURCU KAZLI	ÖĞRETMEN
Aygül SÜLEYMANOĞLU	ÖĞRETMEN	ALİME SELİN ÜNAL	ÖĞRETMEN
MERVE KOCAMAZ	OKUL AİLE BİRLİĞİ BAŞKANI	SAMET KARAKELLE	OKUL AİLE BİRLİĞİ ÜYE

1.2 Planlama Süreci:

2024-2028 dönemi stratejik plan hazırlanma süreci Strateji Geliştirme Kurulu ve Stratejik Plan Ekibi'nin oluşturulması ile başlamıştır. Ekip tarafından oluşturulan çalışma takvimi kapsamında ilk aşamada durum analizi çalışmaları yapılmış ve durum analizi aşamasında paydaşlarımızın plan sürecine aktif katılımını sağlamak üzere paydaş anketi, toplantı ve görüşmeler yapılmıştır. Durum analizinin ardından geleceğe yönelim bölümüne geçilerek okulumuzun amaç, hedef, gösterge ve stratejileri belirlenmiştir

2. BÖLÜM DURUM ANALİZİ



Durum analizi bölümünde okulumuzun mevcut durumu ortaya konularak neredeyiz sorusuna yanıt bulunmaya çalışılmıştır. Bu kapsamda okulumuzun kısa tanıtımı, okul künyesi ve temel istatistikleri, paydaş analizi ve görüşleri ile okulumuzun Güçlü -Zayıf -Fırsat ve Tehditlerinin (GZFT) ele alındığı analize yer verilmiştir.

TOGEM-DER Özel Eğitim Anaokulu olarak en büyük amacımız, sağlıklı, Öz bakım becerilerini kendisinden beklenen bir şekilde yerine getirebilen, el becerisi gelişmiş Türkçeyi doğru ve düzgün kullanan, ihtiyaç duyduğu alanlarda kendini iyi bir şekilde ifade edebilen, dürüst ve saygılı bir neslin temellerini atmaktır. Çocuklarımıza iyi bir eğitim ve öğretim verebilmenin yanında sosyalleşmelerine katkı sağlayacak, onları topluma hazırlama aşamasında gerekli bütün faaliyetlere katarak geleceğe hazırlamaktır.

Bu amaçla Anaokulumuzun stratejik planlama çalışmasına önce durum tespiti, yani okulun GZFT analizi yapılarak başlanmıştır. GZFT analizi tüm personelin ve öğretmenlerin katılımıyla ilk şeklini almış, varılan genel sonuçların sadeleştirilmesi ise Okul yönetimi ile öğretmenlerden bir kurul tarafından yapılmıştır. Daha sonra GZFT sonuçlarına göre stratejik planlama aşamasına geçilmiştir. Bu süreçte okulun amaçları, hedefleri, hedeflere ulaşmak için gerekli stratejiler, eylem planı ve sonuçta başarı veya başarısızlığın göstergeleri ortaya konulmuştur.Stratejik Plan'da belirlenen hedeflerimizi ne ölçüde gerçekleştirdiğimiz, plan dönemi içindeki her yılsonunda gözden geçirilecek ve gereken düzeltmeler yapılacaktır. Togem-der Özel Eğitim ve Anaokulu Stratejik Planı (2024–2028)'de belirtilen amaç ve hedeflere ulaşmamızın Okulumuzun gelişme ve kurumsallaşma süreçlerine önemli katkılar sağlayacağına inanmaktayız.

2.1.Kurumsal Tarihçe



TOGEMDER Özel Eğitim Anaokulu 05/11/2014 tarihinde eğitime açılmıştır. 2014-2015 Eğitim-Öğretim yılında İstanbul'un Gaziosmanpaşa İlçesine bağlı olan Mevlana Mahallesi'nde eğitim veren 8 derslikli bir Özel Eğitim Anaokulu olarak eğitim öğretime başlamıştır.

2023-2024 eğitim-öğretim yılında, okulumuz 13 derslik, bir oyun alanı, -65- özel eğitim öğrencisi ve -15- okul öncesi öğrencisi olmak üzere toplam 80 öğrenci ile eğitime devam etmektedir.

TOGEM-DER Özel Eğitim Anaokulu, Millî Eğitim Bakanlığı'na bağlı olarak çalışmalarını devam ettiren; Özel Eğitim Anaokulu Programı bünyesinde Okul Öncesi Eğitim ve Özel Eğitim Programını uygulayan resmî bir kurumdur.

2.2.Uygulanmakta Olan Stratejik Planın Değerlendirilmesi

STRATEJİK AMAÇ	2019 – 2023 STRATEJİK PLANDA YER ALAN AMAÇLARIN DEĞERLENDİRİLMESİ
Stratejik Amaç 1. Kayıt bölgemizde yer alan çocukların okullaşma oranlarını artıran, öğrencilerin uyum ve devamsızlık sorunlarını gideren etkin bir yönetim yapısı kurulacaktır.	2019 – 2023 Eğitim Öğretim yılları içerisinde devamsızlık oranı okulumuzda bulunmamaktadır. Öğrencilerimizin uyum sorunları ile ilgili rehberlik servisi ve aile ile eş güdümlü çalışılarak sorunların çözümüne ulaşılmaya çalışılmaktadır. Stratejik amaca yönelik performans göstergeleri yerine getirilmiştir
Stratejik Amaç 2. Öğrencilerimizin gelişmiş dünyaya uyum sağlayacak şekilde donanımlı bireyler olabilmesi için eğitim ve öğretimde kalite artırılabilecektir.	2019 – 2023 Eğitim Öğretim yılları içerisinde okulumuz öğrenci – öğretmen ve velilerine toplamda 54 adet gezi, 32 seminer, mezuniyet günleri, belirli günlerde kurum ziyaretleri düzenlenerek istenilen amaca yönelik çalışmalar gerçekleştirilmiştir. Stratejik amaca yönelik performans göstergeleri yerine getirilmiştir
Stratejik Amaç 3: Okulumuzun beşeri, mali, fiziki ve teknolojik unsurları ile yönetim ve organizasyonu, eğitim ve öğretimin niteliğini ve eğitime erişimi yükseltecek biçimde geliştirilecektir.	Materyal ihtiyacı ve yeni öğretim programı ihtiyaçları istenilen oranda gerçekleştirilmeye çalışılmaktadır. Sene başlarında okul ihtiyaçları stratejik amaç doğrultusunda gerçekleştirilerek amaca ulaşmak istenmiştir.
Stratejik Amaç 4. Okulumuzun mali ve fiziksel altyapısı eğitim ve öğretim faaliyetlerinden beklenen sonuçların elde edilmesini sağlayacak biçimde sürdürülebilirlik ve verimlilik esasına göre geliştirilecektir.	Eğitim öğretim kalitesini artırmak için okulumuz içinde yer alan alanlar sürekli yeniliklere uygun şekilde düzenlenmektedir. Kalite artırımı için alanımız ile ilgili kurum ve kuruluşlardan destek alınarak (STK ,hayırsever veliler vs.) çalışmalar gerçekleştirilmektedir. Yayınlanan yeni yönetmelikler ve alan ile ilgili etkinlikler sürekli takip edilmektedir.
Stratejik Amaç 5. Okulumuzun yönetsel süreçleri, etkin bir izleme ve değerlendirme sistemiyle desteklenen, katılımcı, şeffaf ve hesap verebilir biçimde geliştirilecektir.	2019-2023 Eğitim-öğretim yıllarında idari kadroda değişiklikler olmuş olup, görevde bulunan yöneticiler yönetsel süreçleri katılımcı bir politika izlemiş olup ,olumlu okul iklimi oluşması için çaba göstermişlerdir.

2.3.Yasal Yükümlülükler ve Mevzuat Analizi

Milli Eğitim Müdürlüğü T.C Anayasası çerçevesinde yürüttüğü faaliyetler ve sunduğu hizmetler aşağıda bazıları yazılı Kanun ve Yönetmeliklerde belirtilmiştir. Kurumun yetki, görev ve sorumlulukları MEB Milli Eğitim Müdürlükleri Yönetmeliğinde açıklanmıştır. Müdürlüğümüz öncelikle bu mevzuat çerçevesinde eğitim öğretim, proje üretme gibi faaliyetlerinde bulunmaktadır.

Faaliyetlerin Esas Alındığı Bazı Kanunlar Şunlardır:

KANUN			
TARİH	SAYI	NO	ADI
23/07/1965	12056	657	Devlet Memurları Kanunu
24/10/2003	25269	4982	Bilgi Edinme Hakkı Kanunu
24/06/1973	14574	1739	Milli Eğitim Temel Kanunu
12/05/1992	21226	3797	Milli Eğitim Bakanlığının Teşkilat ve Görevleri Hakkında Kanun
24/12/2003	25326	5018	Kamu Mali Yönetimi ve Kontrol Kanunu
12/01/1961	10705	222	İlköğretim ve Eğitim Kanunu
19/06/1986	19139	3308	Mesleki Eğitim Kanunu

Kurum Müdürlüklerinin Faaliyet Alanlarıyla İlgili Bazı Yönetmelikler:

YÖNETMELİK		
Yayımlandığı Resmi Gazete/Tebliğler Dergisi		Adı
Tarih	Sayı	
17/04/2015	29329	Milli Eğitim Bakanlığı Öğretmen Atama ve Yer Değiştirme Yönetmeliği
27/06/1983	18090	Aday Memurların Yetiştirilmesine Dair Genel Yönetmelik
27/10/1971	13999	Devlet Binaları İşletme, Bakım, Onarım Yönetmeliği
26/07/2014	29072	Milli Eğitim Bakanlığı Okul Öncesi Eğitim ve İlköğretim Kurumları Yönetmeliği
07/07/2018	30471	Özel Eğitim Hizmetleri Yönetmeliği
09/02/2012	28199	Milli Eğitim Bakanlığı Okul Aile Birliği Yönetmeliği
28/08/2007	26627	Okul Servis Araçları Yönetmeliği
01/10/1981	17475	Ulusal Bayramlarda Yapılacak Törenler Yönetmeliği
03/06/1991	20890	Disiplin Amirleri Yönetmeliği

YÖNERGE		
Yayımlandığı Resmi Gazete/Tebliğler Dergisi		Adı
Tarih	Sayı	
20/04/2015	33052	Milli Eğitim Bakanlığı İzin Yönergesi
26/08/2014	3557646	Milli Eğitim Bakanlığı Okul Öncesi ve İlköğretim Kurumları Yönergesi
25/12/2014	6928377	Okul Öncesi Eğitim ve İlköğretim Kurumları Standartları Uygulama Yönergesi

2.4.Üst Politika Belgeleri Analizi

Kurumumuz 2024-2028 Stratejik Plan hazırlıkları için güncel Üst Politika Belgelerinin ilgili bölümleri ayrıntılarıyla incelenmiştir. Üst Politika Belgelerinin incelenmesi sonucunda tespit edilen ilgili politikalar ve hedefler, idaremize verilmiş olan görevlere göre analiz edilmiştir. Böylece Stratejik Plan hazırlıkları kapsamında incelenen Üst Politika Belgelerine Durum Analizi raporunda yer verilmiştir.

TOGEM-DER ÖZEL Eğitim Anaokulu 2024- 2028 Stratejik Planının Stratejik Amaç, Hedef, Performans Göstergeleri ve Stratejileri hazırlanırken yukarıda sözü edilen Üst Politika Belgelerinden yararlanılmıştır. Üst Politika Belgelerinde yer almayan ancak Müdürlüğümüzün Durum Analizi kapsamında önceliklendirdiği alanlara ise Geleceğe Bakış bölümünde yer verilmiştir.

Üst Politika Belgeleri, Temel Üst Politika Belgeleri ile Diğer Üst Politika Belgeleri olmak üzere iki bölümde gösterilmiştir. Üst Politika Belgeleri le Stratejik Plan ilişkisinin kurulması amacıyla Üst Politika Belgeleri Analiz Tablosu aşağıda yer alan Üst Politika Belgeleri Tablosuna göre oluşturulmuştur.

Temel Üst Politika Belgeleri	Diğer Üst Politika Belgeleri
12. Kalkınma Planı	Diğer Kamu Kurum ve Kuruluşlarının Stratejik Planları
2022-2024 Orta Vadeli Program	Mesleki Eğitim Kurulu Kararları
Orta Vadeli Mali Planlar	Türkiye Yeterlilikler Çerçevesi
2024 Yılı Cumhurbaşkanlığı Yıllık Programı	Ulusal ve Uluslararası Kuruluşların Eğitim ve Türkiye ile İlgili Raporları
Cumhurbaşkanlığı İcraat Programları	İstanbul Valiliği Onaylı İlgili Raporları
MEB 2024-2028 Stratejik Planı	2024-2028 İstanbul Bölge Planı

2.5.Faaliyet Alanları ile Ürün/Hizmetlerin Belirlenmesi

Tablo 3. Faaliyet Alanlar/Ürün ve Hizmetler Tablosu

FAALİYET ALANLARI, ÜRÜN VE HİZMETLER OKUL ÜRÜN/HİZMET LİSTESİ

Öğrenci kayıt, kabul ve devam işleri	Eğitim hizmetleri
Öğrenci başarısının değerlendirilmesi	Öğretim hizmetleri
Etkinlik çalışmaları	Öğretim hizmetleri
Gelişim Raporları	Öğretim hizmetleri
Öğrenim belgesi düzenleme işleri	İdare ,Eğitim hizmetleri
Personel işleri	Sosyal, kültürel ve sportif etkinlikler
Öğrenci davranışlarının değerlendirilmesi	Rehberlik hizmetleri
Öğrenci sağlığı ve güvenliği	Öğretim hizmetleri
Okul çevre ilişkileri	İdari hizmetler
Rehberlik	Öğrenci yönlendirme iş ve işlemleri

FAALİYET ALANLARI, ÜRÜN VE HİZMETLER

FAALİYET ALANI 1: YÖNETİM

Hizmet 1: Planlama

Hizmet 2: Görev Dağılımı

Hizmet 3: Ölçme Değerlendirme

Hizmet 4: Destek Kuruluşları Koordinasyonu

Hizmet 5: Denetim

Hizmet 6: Okul, sınıf ihtiyaçları ve Bütçeleme

Hizmet 7: Organizasyon ve iş tanımı

Hizmet 8: Ücretsiz Ders Kitapları Dağıtımı

Hizmet 9: Ders programı

Hizmet 10: Öğretmen sınıf dağılımı

FAALİYET ALANI 2: EĞİTİM ÖĞRETİM

Hizmet 1: Performans alımı

Hizmet 2: Bireysel Eğitim Planının Hazırlanması

Hizmet 3: Öğretmen sınıf dağılımı

Hizmet 4:Eğitim Uygulama Programına uygun olarak yıllık planların hazırlanması

Hizmet 5:Öğretimin Yürütülmesi

Hizmet 6: Ölçme ve Değerlendirme

FAALİYET ALANI 3: EĞİTİME DESTEK HİZMETLERİ

Hizmet 1: Öğrenci işleri

Hizmet 2: Rehberlik

- Veli seminerleri
- Konferans ve paneller
- Öğretmen Eğitimleri
- Özel Eğitimi Tanıtım organizasyonları
- Sosyal ve Kültürel Aktiviteler
- Bireysel görüşmeler
- Projeler

-
- Veli bilgilendirme toplantıları
 - Yeni Projeler

Hizmet 3: BEP Kurulu-Rehberlik

Hizmet 4: Yıl sonu etkinlikleri

Hizmet 5: Arşiv

Hizmet 6: Okulun çevreye tanıtımı

- Geziler
 - Gösteriler
 - Okul içi aktiviteler
 - Çocuk Şenliği etkinlikleri
-

FAALİYET ALANI 4: DİĞER HİZMETLER

Hizmet 1: Fiziksel tesisler bakım ve onarımı

Hizmet 2: Temizlik hizmetleri

Hizmet 3: Demirbaş ve stok yönetimi

Hizmet 4: Bağışlar,

Hizmet 5: Bakanlıktan gelen ödemeler

Hizmet6: Taşıma hizmetleri

Hizmet 7: Yemek Hizmetleri

FAALİYET ALANI 1: YÖNETİM

Okul genelindeki yönetsel etkinlikler MEB mevzuatı doğrultusunda Okul Yönetimi ve Rehberlik Kurulu tarafından planlanır. Planlama yapılırken, dağıtılacak görev ve sorumluluklarda çalışanların bu konudaki

yetkinliđi göz önünde bulundurulur. Bu etkinlikleri yürüten çalışanların görev ve sorumluluk alanları yönetim tarafından belirlenir. Okul çalışanlarının görev ve sorumluluk alanlarındaki performansı yöneticiler tarafından izlenerek, sene sonunda performansa bakılarak verimliliđi artırmak için görev bölümü yeniden gözden geçirilir ve görev dağılımında deđişiklikler gerçekleştirilebilir. Okula gelen ve giden öğretmenler yoklama puantajına işlenir.

FAALİYET ALANI 2: EĐİTİM ÖĐRETİM

Okul İdaresi tarafından sınıfların yerleşim planı yapılır. Anaokulu sınıfına kayıt edilecek öğrenciler Rehberlik Araştırma Merkezi tarafından yönlendirilen sıra defterinden sırası ile ailelere çağrı yapılır. Performansları alınan öğrenciler anasınıfına kaydedilir. Anasınıfı Sınıf Öğretmeni ,özel eğitim öğrencisi ve normal öğrenci; 7+5 olarak sınıflara aktarılır. Müdür Yardımcısı eylül başında öğretmen dağılımını okul ders programında gösterir. Müdür Yardımcısı bu programı imza karşılığı zümre öğretmenlerine dağıtır. Ders programları hazırlandıktan ve sınıf öğretmenlerine dağılımı yapıldıktan sonra şube, sınıf öğretmeni dağılımı yapılır.

Eđitim - Öğretim dönemi başında yapılan öğretmenler kurul toplantısında zümre başkanları belirlenir. Eğitim -Öğretim faaliyetlerinin yürütülmesi için gerekli olan komisyonlar seçilir. Komisyonlarda faaliyet gösterecek öğretmenler belirlenir.

İlk BEP (Bireysel Eđitim Planı) toplantısında yönetmelikler doğrultusunda Eđitim Uygulama Programına göre yıllık plan hazırlanır. Yıllık planlarda okutulacak ders ve konuların genel amaçları, kullanılacak araç - gereçler uygulanacak yöntem ve teknikler, Atatürk İlke ve İnkılâpları yönergesi doğrultusunda yapılacak çalışmalar belirlenir. Yapılan planlamalarda alınan kararlar bütün Öğretmenlerle Kurulda gözden geçirilerek öz değerlendirme yapılır. Aksayan yönler için sınıf öğretmenleri zümrelerde ve bepler de planlananlar doğrultusunda gerekli önlemler alınır. Öğrencinin performansları doğrultusunda hazırlanan bireysel eğitim planına göre değerlendirilir. Özel eğitim anaokullarında normal okul öncesi programı ve bep

programı uygulanır.

FAALİYET ALANI 3: EĞİTİME DESTEK HİZMETLERİ

Devam-devamsızlık öğrencilerin gelişim raporlarına ve yaşlarına göre sınıflara dağılımı ve kayıt, mezuniyet işlemleri gibi öğrenci işlerini kapsar. Müdür yardımcıları tarafından yürütülür. Bu yönetmeliğin amacı rehberlik araştırma merkeziyle okul rehberlik hizmetlerinin kuruluş ve işleyişine ilişkin esasları düzenlemektir. Bu doğrultuda eğitim öğretim yılının başında yapılan öğretmenler kurulunda rehberlik hizmetleri yürütme kurulu üyeleri seçilir. Bu çalışmaların amacı orta-ağır düzeyde öğretilebilir ve otizmlili - zihinsel öğrencilerimiz bireysel gelişimlerini veli ile işbirliği yapılarak yürütülmesi öğrencilerimizin öz bakım ve toplumsal uyum becerilerini en uygun düzeyde geliştirmesi, çerçevesiyle sağlıklı bir iletişim kurması ve böylece kendini geliştirmesidir. Varsa sorunlu öğrenciler ve velilerle birebir görüşmeler yapılır. Normal gelişim gösteren öğrenciler akranlarıyla uyum sağlaması için gerekli tedbirler alınır. Yeni projelerle okulun desteklenmesi normal öğrencilerle özel eğitim öğrencilerinin bir arada eğitimlerinin örnek teşkil ederek yaygınlaştırılması.

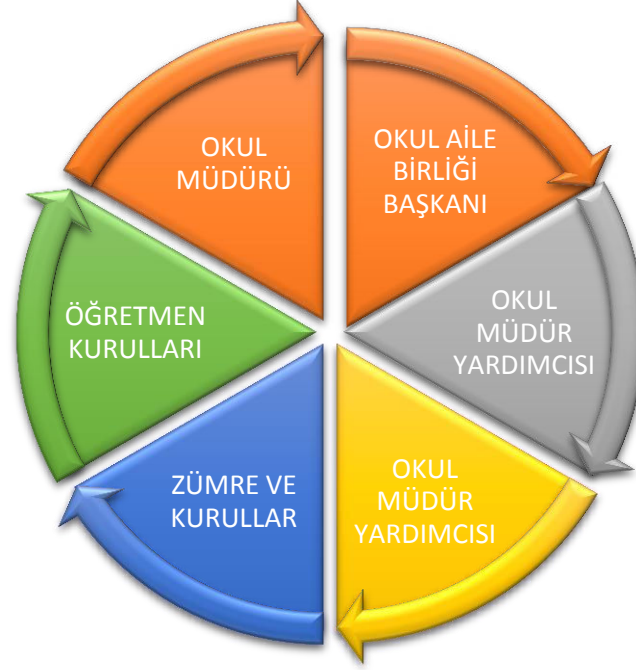
FAALİYET ALANI 4: DİĞER HİZMETLER

MEB mevzuatı, okul yönetimi tarafından planlanır ve yürütülür. Fiziksel tesisler, ödemeler servis hizmetleri, beslenme yönergesi süreçlerini içerir. Okul Müdürü, sorumlu müdür yardımcısı süreç sorumlularıdır.

2.6. Paydaş Analizi

Kurumumuzun temel paydaşları öğrenci, veli ve öğretmen olmakla birlikte eğitimin dışsal etkisi nedeniyle okul çevresinde etkileşim içinde olunan geniş bir paydaş kitlesi bulunmaktadır. Paydaşlarımızın görüşleri anket,

toplantı, dilek ve istek kutuları, elektronik ortamda iletilen önerilerde dâhil olmak üzere çeşitli yöntemlerle sürekli olarak alınmaktadır.



Paydaş anketlerine ilişkin ortaya çıkan temel sonuçlara altta yer verilmiştir :

Öğrenci Anketi Sonuçları:

Okulumuz Özel Eğitim Gereksinimi olan hafif- Orta – Ağır Düzeyde Zihinsel / Otizm Spektrum Bozukluğu olan öğrencilere ve normal gelişim gösteren 36-76 aylık öğrencilere hizmet verdiğinden ve öğrencilerimizin bağımsız olarak anket doldurmaları mümkün olmadığından dolayı öğrenci anketleri gerçekleştirilememiştir.

Öğretmen Anketi Sonuçları:

Okulumuz iç paydaşları içerisinde yer alan öğretmenlere yapılan anket çalışmalarında öğretmenlerimizin memnuniyet düzeyi ‘ÇOK İYİ’ memnuniyet oranı ‘2.76 - %68.17’ olarak belirlenmiştir. Yapılan anket çalışması madde madde incelenmiş okulumuz iç paydaşlarına yönelik GZ analizleri yapılmıştır. İç paydaş memnuniyet oranını artırıcı çalışmalar yapılarak memnuniyet düzeyi ‘ÇOK İYİ’ memnuniyet oranı ‘%90’a çıkarılması hedeflenmiştir.

Veli Anketi Sonuçları:

Okulumuz iç paydaşları içerisinde yer alan velilere yapılan anket çalışmalarında velilerimizin memnuniyet düzeyi ÇOK İYİ’ memnuniyet oranı ‘4 - %87’ olarak belirlenmiştir. Yapılan anket çalışması madde madde incelenmiş okulumuz iç paydaşlarına yönelik GZ analizleri yapılmıştır. İç paydaş memnuniyet oranını artırıcı çalışmalar yapılarak memnuniyet düzeyi ‘ÇOK İYİ’ memnuniyet oranı ‘%100’e çıkarılması hedeflenmiştir.

İç Paydaşlar	Dış Paydaşlar
Okul Yöneticileri	Diğer okullar
Öğretmen	İstanbul Valiliği
Öğrenci	Gaziosmanpaşa Kaymakamlığı
Öğrenci Velisi	Rehberlik Araştırma Merkezi
Okul diğer personeli	İstanbul Büyükşehir Belediyesi
Okul Aile Birliği	Gaziosmanpaşa Belediyesi
İl Milli Eğitim Müdürlüğü	Mevlana Mahallesi Muhtarlığı
İlçe milli eğitim Müdürlüğü	Küçükköy Polis Merkezi
Okul Servisleri	Sağlık Kuruluşları

PAYDAŞLAR	İÇ PAYDAŞ	DIŞ PAYDAŞ	HİZMET ALAN	NEDEN PAYDAŞ	Paydaşın Kurum Faaliyetlerini Etkileme Derecesi	Paydaşın Taleplerine Verilen Önem	Sonuç
					Tam 5", "Çok 4", "Orta 3", "Az 2", "Hiç 1"		
					1,2,3 İzle 4,5 Bilgilendir	1,2,3 Gözet 4,5 Birlikte Çalış	
İlçe Milli Eğitim Müdürlüğü		X		Amaçlarımıza Ulaşmada Destek İçin İş birliği İçinde Olmamız Gereken Kurum Personel eksikliğinin karşılanması Okulun ders araç ve gereçlerinin tamamlanması	5	5	Bilgilendir, Birlikte çalış
Veliler	X		X	Doğrudan ve Dolaylı Hizmet Alan Okul imkanlarının iyileştirilmesinde destek	4	4	Bilgilendir, Birlikte çalış
Okul Aile Birliği	X		X	Amaçlarımıza Ulaşmada Destek İçin İş birliği İçinde Olmamız Gereken Kurum okulun ihtiyaçlarının karşılanmasında etkin çalışma. ihtiyacı olan öğrencilere maddi manevi destek olmak okul veli ilişkilerinin geliştirilmesinde rol alma	5	5	Bilgilendir, Birlikte çalış
Öğrenciler	X		X	Varoluş sebebimiz okul kurallarına uygun hareket etme okul araç ve gereçlerini koruma	5	5	Bilgilendir, Birlikte çalış

			· sorumluk alma			
Mahalle Muhtarı	X	X	Amaçlarımıza Ulaşmada Destek İçin İş birliği İçinde Gereken Kurum Olmamız	1	2	İzle, Gözet
Sağlık Ocağı	X	X	Amaçlarımıza Ulaşmada Destek İçin İş birliği İçinde Gereken Kurum Olmamız	2	4	İzle, Birlikte Çalış

PAYDAŞ ANALİZİ DEĞERLENDİRMESİ

Okulumuzun etkileşim halinde olduğu kişiler, kurum ve kuruluşlar tespit edilmiştir. Okulumuzla ilişki içerisinde olan kurum ve kuruluşların okulumuz hakkındaki görüş, öneri için görüşmeler yapılmıştır. Yapılan görüşmeler ve toplantılar sonucunda paydaşların memnuniyetlerinin yüksek olduğu görülmüştür. İç paydaşlarla toplantılar yapılarak yapılacak çalışmalar hakkında bilgiler verilmiştir.

2.7.Okul/Kurum İçi Analiz

Tablo 4.Okul/Kurum İçi Analiz İçerik Tablosu

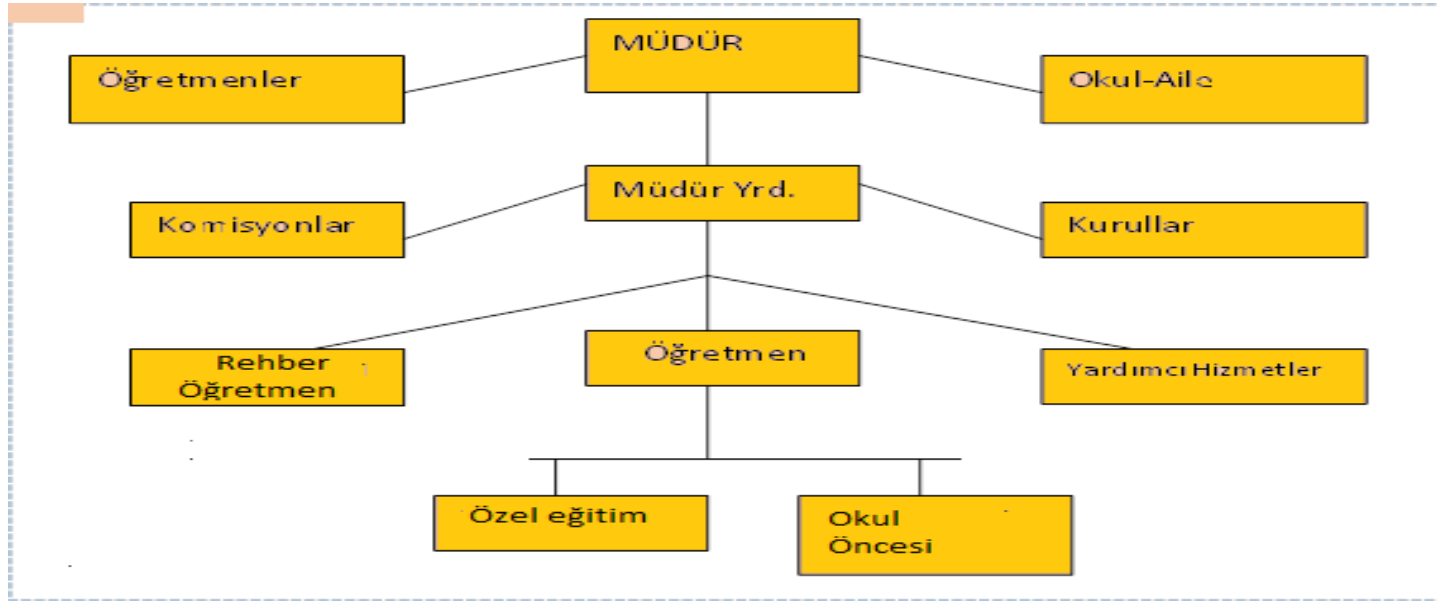
Okul/Kurum İçi	Analiz İçerik Tablosu
Öğrenci sayıları	65 özel eğitim,15 normal gelişim gösteren olmak üzere 80 öğrencimiz bulunmaktadır. Özel eğitim öğrencilerimizin servislerle ulaşım sağlandığından Gaziosmanpaşa ilçesinin farklı mahallerinden gelmektedir. Normal gelişim gösteren öğrencilerimiz Mevlana mahallesinden gelmekteir.3 sınıfımızda tersine kaynaştırma uygulanmaktadır.
Akademik başarı verileri	Okulumuza ait akademik başarı verisi bulunmamaktadır.
Sosyal-kültürel-bilimsel ve sportif başarı verileri	Belirtilen alanlarda yarışma ödülleri ya da lisansları olan öğrencilere dair sayısal verileri kapsamalıdır.
Öğrenme stilleri envanteri	Okulumuzda özel eğitim öğretim yöntem teknikleri uygulanmaktadır. Özel eğitim öğretmenlerimizin öğrencilerimizi değerlendirdikten sonra öğrencilerin ihtiyaçlarına uygun eğitim programı düzenlenmektedir.
Devam-devamsızlık verileri	Okulumuz öğrencilerinde devamsızlık problemi görülmemektedir.
Okul disiplinini etkileyen faktörler anketi	Okul müdürü ,müdür yardımcıları,öğretmnlr ,yardımcı personel ,aileler olarak ortaya konulmuştur.
İnsan kaynakları verileri	3 İdareci ,17 kadrolu öğretmen, 3 hizmetli kurumuzda bulunmaktadır.1 İdarecimiz yüksek lisans mezunu olup 2 idarecimiz lisans mezunudur. 20 öğretmenimiz lisans mezunudur.
Öğretmenlerin hizmet içi eğitime katılma oranları	Öğretmenlerimiz hizmet içi programlara etkili bir şekilde katılmaktadır.
Öğrenme ortamı verileri	Okulumuzda 13 sınıf ,3 idareci odası ,1 rehber öğretmen odası,1 adet mutfak ,1 adet yemekhane,1 adet öğretmenler odası,1 uygulama bahçesi,1adet oyun alanı bulunmaktadır. Kütüphanemiz bulunmamaktadır.
Okul/kurum ortamını değerlendirme anketi	Okulumuz iç paydaşları içerisinde yer alan öğretmenlere yapılan anket çalışmalarında öğretmenlerimizin memnuniyet düzeyi 'ÇOK İYİ' memnuniyet oranı '2.76 - %68.17' olarak belirlenmiştir.

2.7.1 TEŞKİLAT YAPISI

KURUM KİMLİK BİLGİSİ	
Kurum Adı	TOGEM-DER ÖZEL EĞİTİM ANAOKULU
Kurum Statüsü	X Kamu <input type="checkbox"/> Özel
Kurumda Çalışan Personel Sayısı	Yönetici :3 Öğretmen :17 Memur :- Hizmetli :3
Öğrenci Sayısı	80
Öğretim Şekli	Tam Gün
KURUM İLETİŞİM BİLGİLERİ	
Kurum Telefonu / Fax	Tel. : 0212 650 01 07 Faks :0212 650 0107
Kurum Web Adresi	goptogemderozelegitimanaokulu.meb.k12.tr
Mail Adresi	759404@meb.k12.tr

Kurum Adresi	Mahalle : Mevlana Mah Posta Kodu : 34255 İlçe : Gaziosmanpaşa İli : İstanbul
Kurum Müdürü	Mehmet SÖNMEZ
Kurum Müdür Yardımcısı	Ayşegül ARSLAN Cafer Sadık DİCLE

Okul/Kurum Teşkilat Şeması



Okul/Kurumlarda Oluřturulan Komisyon ve Kurullar:

Kurul/Komisyon Adı	Görevleri
İhale Komisyonu	Okulun ihtiyaçlarını ekonomik açıdan en uygun şartlarla karşılayacak isteklinin seçimini sağlama
Muayene ve Kabul Komisyonu	İdarece uygun görülen süre içerisinde işin kabulü için belirlenen yere giderek yüklenici tarafından gerçekleştirilen işleri ilgili şartnamenin maddelerine göre inceler, muayene eder. Kabule engel bir durum olmadığı takdirde işin kabulünü yapar.
Seçici Komisyon	Okula kaydedilecek öğrencilerin sayısını tespit eder. Kız erkek öğrencilerin sayı itibariyle dengeli dağılımını sağlar.Şehit,harp malulü, gazi çocukları,anne ve babası veya bunlardan birisi ölmüş ya da anne-babası ayrılmış,ekonomik durumu yetersiz olan ailelerin çocukları ile özel eğitim gerektiren çocuklara öncelik tanır.Başvuruların fazla olması durumunda kura çekimi yapar.
BEP Komisyonu	BEP 'in geliştirilmesi uygulanması izlenmesi ve değerlendirilmesi sürecinde bireyin gereksinimleri doğrultusunda kurum içi düzenlemeleri yapar.
Değerler Eğitimi Komisyonu	Değerler eğitimiyle ilgili çalışmaları planlar ve yürütür. Bunun için gerekli olan yazılı ve görsel materyalleri belirler. Sınıf içi ve okul bazında yürütülen çalışmaları izler, rehberlik eder, değerlendirir.
TKY Ekibi	Planlı okul gelişimi için gerekli planlama organizasyon ve görevlendirmeleri yapar. İlgili birimlerle işbirliği ve koordinasyonu sağlar.
Sivil Savunma Ekipleri	Doğal afetlerde ve sabotajlara karşı okulda gerekli tedbirlerin alınmasını sağlamak.

Okul Rehberlik Yürütme Komisyonu	Rehberlik hizmetlerinin yürütülmesinde okulun her türlü imkânlarını kullanılmasına yardımcı olur.
Web Komisyonu	Okulun resmi web sayfası düzenlemelerini yapar
Okul Sağlığı Komisyonu	Öğrencilerin sağlık sorunlarının tespiti, okul çevre koşullarının iyileştirilmesi yönünde gerekli tedbirleri alır.
Beslenme Komisyonu	Okuldaki öğrencilerin sağlıklı ve dengeli beslenmeleri için gereken tedbirleri alır.

2.7.2. İnsan Kaynakları

İdari Personele İlişkin Bilgiler

Okulumuzda 1 müdür, 2 müdür yardımcısı, 17 kadrolu öğretmen, 11 ücretli öğretmen görev yapmaktadır. 3 696 KHK çalışan personel bulunmaktadır. Kurumumuz personeli arasında sevgi, saygı ve pozitif enerjiye dayalı iyi bir iletişim mevcuttur. Okulumuz öğretmenleri arasında mesleki ve kişisel bir dayanışma vardır. İdare ve öğretmenler arasında uyumlu ve samimi bir atmosfer vardır. Okulda kararlar birlikte alınır. Çalışanlarımızda takım ruhu bulunmaktadır.

a) 2023-2024 Eğitim Öğretim Yılı Kurumdaki Mevcut Yönetici Sayısı

	Görevi	Erkek	Kadın	Toplam
1	Müdür	1	-	1
2	Müdür Yardımcısı	1	1	2

b) Kurum Yöneticilerinin Eğitim Durumları

Eđitim Düzeyi	2023 Yılı İtibari İle	
	Kiři Sayısı	%
Ön Lisans	-	-
Lisans	2	%67
Yüksek Lisans	1	%33

Tablo 6. İdari Personelin Hizmet Süresine İliřkin Bilgiler

Hizmet Süreleri	2024 Yıl İtibarıyla	
	Kiři Sayısı	%
1-4 Yıl		
5-6 Yıl		
7-10 Yıl		
10.....Üzeri	3	100

Tablo 7. Okul/Kurumda Oluřan Yönetici Sirkülasyonu Oranı

	Yıl İçerisinde Okul/Kurumdan Ayrılan Yönetici Sayısı			Yıl İçerisinde Okul/Kurumda Göreve Bařlayan Yönetici Sayısı		
	2021	2022	2023	2021	2022	2023
TOPLAM	2	2	0	1	2	0

Tablo 8. İdari Personelin Katıldığı Hizmet İçi Programları

Adı ve Soyadı	Görevi	Katıldığı Çalışmanın Adı	Katıldığı Yıl	Belge No
MEHMET SÖNMEZ	Müdür	Yönetici Geliştirme Programı Semineri 1	2022	2022341135
MEHMET SÖNMEZ	Müdür	Yönetici Geliştirme Programı Semineri 2	2022	2022341493
MEHMET SÖNMEZ	Müdür	Okul Öncesi Dönemde Kapsayıcı Eğitim Uygulamaları Semineri	2022	2022342053
MEHMET SÖNMEZ	Müdür	Bağımlılıkla Mücadele Semineri 1	2023	2023001006
MEHMET SÖNMEZ	Müdür	Afet Sonrası Ruh Sağlığı Seminer	2023	2023001972
MEHMET SÖNMEZ	Müdür	Hayatımızdaki Öğretmen Semineri	2023	2023002449
MEHMET SÖNMEZ	Müdür	Afet Sonrası Okul Öncesi Öğretmenlerinin Psikososyal Destek Becerilerinin Geliştirilmesi Semineri	2023	2023002458
CAFER SADIK DİCLE	Müdür Yardımcısı	Ölçme ve Değerlendirmede Yenilikçi Yaklaşımlar Semineri	2022	2022000996
CAFER SADIK DİCLE	Müdür Yardımcısı	Kendilik Cesareti Semineri	2022	2022001015
CAFER SADIK DİCLE	Müdür Yardımcısı	Okul Öncesi Eğitiminde Gelişim ve Öğrenmenin Değerlendirilmesi Semineri	2022	2022001270
CAFER SADIK DİCLE	Müdür Yardımcısı	Okul Öncesi Dönemde Kapsayıcı Eğitim Uygulamaları Semineri	2023	2022342053
CAFER SADIK DİCLE	Müdür Yardımcısı	Bağımlılıkla Mücadele Semineri 1	2023	2023001239
CAFER SADIK DİCLE	Müdür Yardımcısı	Özel Yetenekli Öğrencilerin Ayırt Edici Özellikleri Semineri	2023	2023003870
CAFER SADIK DİCLE	Müdür Yardımcısı	MEB Birim Amirlerinin Öğretmen Bilgilendirme Semineri	2023	2023007736
AYŞEGÜL ARSLAN	Müdür Yardımcısı	Ölçme ve Değerlendirmede Yenilikçi Yaklaşımlar Semineri	2022	2022000996
AYŞEGÜL ARSLAN	Müdür Yardımcısı	Merhamet ve Yavaşlamak Semineri	2022	2022001016
AYŞEGÜL ARSLAN	Müdür Yardımcısı	Öğretmenin Fabrika Ayarları Semineri	2022	2022001019
AYŞEGÜL ARSLAN	Müdür Yardımcısı	Bireyselleştirilmiş Eğitim Programı Hazırlama Semineri	2023	2023000714
AYŞEGÜL ARSLAN	Müdür Yardımcısı	Kaynaştırma/Bütünleştirme Kapsamında Sunulan Destek Eğitim Odası Hizmetinde Eğitim Uygulamaları Semineri	2023	2023002446
AYŞEGÜL ARSLAN	Müdür Yardımcısı	Çocuk ve Ergenlerde Kayıp ve Yas Semineri	2023	2023002448
AYŞEGÜL ARSLAN	Müdür Yardımcısı	Özel Eğitim İhtiyacı Olan Öğrencilere Yönelik Kaynaştırma-Bütünleştirme Yoluyla Eğitim Uygulamaları Kursu	2023	2023000660

Tablo 9. Öğretmenlerin Hizmet Süreleri (Yıl İtibarıyla)

Hizmet Süreleri	Branşı	Kadın	Erkek	Toplam
1-3 Yıl	Okul Öncesi Eğitim	6	0	6
4-6 Yıl	Okul Öncesi Eğitim	1	0	4
7-10 Yıl	Okul Öncesi Eğitim			
11-15 Yıl	Okul Öncesi Eğitim			
16-20	Okul Öncesi Eğitim			
20 ve üzeri	Okul Öncesi Eğitim	1	0	1
1-3 Yıl	Özel Eğitim	3	2	5
4-6 Yıl	Özel Eğitim			
7-10 Yıl	Özel Eğitim			
11-15 Yıl	Özel Eğitim			
16-20	Özel Eğitim			
20 ve üzeri	Özel Eğitim			
7-10 Yıl	Rehberlik	1	0	1

Tablo 10. Kurumda Gerçekleşen Öğretmen Sirkülasyonunun Oranı

	Yıl İçerisinde Kurumdan Ayrılan Öğretmen Sayısı			Yıl İçerisinde Kurumda Göreve Başlayan Öğretmen Sayısı		
	2021	2022	2023	2021	2022	2023
TOPLAM	4	5	4	3	8	0

Tablo 11. Öğretmenlerin Katıldığı Hizmet İçi Eğitim Programları

Adı ve Soyadı	Branşı	Katıldığı Çalışmanın Adı	Katıldığı Yıl	Belge No
ALİME SELİN ÜNAL	OKUL ÖNCESİ	Aday Öğretmenlik Uyum Eğitimi Semineri	2023	2023345102
AYGÜL SÜLEYMANOĞLU	ÖZEL EĞİTİM	Merhamet ve Yavaşlamak Semineri	2022	2022001016
BURCU KAZLI	OKUL ÖNCESİ	Okul Tabanlı Afet Eğitimi Kursu	2022	2022000415
CANSU EKMEKÇİ	OKUL ÖNCESİ	Okul Öncesi Eğitiminde Gelişim ve Öğrenmenin Değerlendirilmesi Semineri	2022	2022001270
EBRU ŞİMŞEK	OKUL ÖNCESİ	Okul Öncesinde Drama Eğitimi Semineri	2022	2022001581
FATMAGÜL SÜMBÜLLÜ	ÖZEL EĞİTİM	Müze Eğitimi Kursu	2022	2021001151
HAKAN YORULMAZ	ÖZEL EĞİTİM	Sorumluluk, Liderlik ve Değerler Eğitimi Semineri	2022	2022001577
HANDE GÜLTEKİN	OKUL ÖNCESİ	Okul Öncesi Döneminde Çocuklar İçin Matematik Oyunları Semineri	2023	2023002595

HANIM MIZRAK	ÖZEL EĞİTİM	Masal Anlatıcılığı Eğitimi Kursu	2022	2022344390
HAZAL ŞENER	ÖZEL EĞİTİM	Çocuklarda Sorumluluk Bilinci Oluşturma Eğitimi Semineri	2022	2022000760
MERT KÖKSAL BOZKURT	ÖZEL EĞİTİM	Dijital Girişimciliğin Temelleri Kursu	2022	2022000136
MERVE AKPINAR	OKUL ÖNCESİ	Öğretmenlik Uygulaması Danışmanlığı Eğitimi Kursu	2022	2022340021
NURHAN BATITÜRK	OKUL ÖNCESİ	Duygu Düzenleme (Örke ve Stres Yönetimi) Semineri	2022	2022000756
ŞEVVAL ÖZKAN	OKUL ÖNCESİ	Birleştirilmiş Sınıflı Köy Okullarında Görev Yapan Öğretmenlere Yönelik Uzaktan Mesleki Gelişim Kursu	2022	2021001154
YAĞMUR CENAN BOYACI BALIKCI	REHBERLİK	Etkili İletişim ve Sınır Çizibilme Semineri	2023	2023003832
ZELAL ÖZTEKİN ÖZMASKAN	OKUL ÖNCESİ	Okul Kültürünün Geliştirilmesi Semineri	2023	2023003856
ZELİHA KÖKSAL	ÖZEL EĞİTİM	Erken Çocukluk ve Okulöncesi Dönemde Özel Eğitim Hizmetleri Kursu	2023	2023000381

Tablo 12. Kurumdaki Mevcut Hizmetli/ Memur Sayısı

	Görevi	Erkek	Kadın	Eğitim Durumu	Hizmet Yılı	Toplam
1	Hizmetli(696 KHK)	1	2	İLKOKUL	9	3

Tablo 13. Çalışanların Görev Dağılımı

Çalışanın Ünvanı	Görevleri
Okul /Kurum Müdürü	MEHMET SÖNMEZ
Müdür Yardımcısı	CAFER SADIK DİCLE
Müdür Yardımcısı	AYŞEGÜL ARSLAN
Okul Öncesi Öğretmeni	ALİME SELİN ÜNAL
Okul Öncesi Öğretmeni	BURCU KAZLI
Okul Öncesi Öğretmeni	CANSU EKMEKÇİ
Okul Öncesi Öğretmeni	EBRU ŞİMŞEK
Okul Öncesi Öğretmeni	HANDE GÜLTEKİN
Okul Öncesi Öğretmeni	MERVE AKPINAR
Okul Öncesi Öğretmeni	NURHAN BATITÜRK
Okul Öncesi Öğretmeni	ŞEVVAL ÖZKAN
Okul Öncesi Öğretmeni	ZELAL ÖZTEKİN ÖZMASKAN
Özel Eğitim Öğretmeni	AYGÜL SÜLEYMANOĞLU

Özel Eğitim Öğretmeni	FATMAGÜL SÜMBÜLLÜ
Özel Eğitim Öğretmeni	HAKAN YORULMAZ
Özel Eğitim Öğretmeni	HANIM MIZRAK
Özel Eğitim Öğretmeni	HAZAL ŞENER
Özel Eğitim Öğretmeni	MERT KÖKSAL BOZKURT
Özel Eğitim Öğretmeni	ZELİHA KÖKSAL

Tablo 14. Okul/kurum Rehberlik Hizmetleri

Mevcut Kapasite				Mevcut Kapasite Kullanımı ve Performans					
Psikolojik Danışman Norm Sayısı	Görev Yapan Psikolojik Danışman Sayısı	İhtiyaç Duyulan Psikolojik Danışman Sayısı	Görüşme Odası Sayısı	Danışmanlık Hizmeti Alan			Rehberlik Hizmetleri İle İlgili Düzenlenen Eğitim/Paylaşım Toplantısı vb. Faaliyet Sayısı		
				Öğrenci Sayısı	Öğretmen Sayısı	Veli Sayısı	Öğretmenlere Yönelik	Öğrencilere Yönelik	Velilere Yönelik
1	1	1	0	80	31	80	8	10	12

2.7.3. Teknolojik Düzey

Teknolojik kaynaklar başta olmak üzere okulumuzda bulunan çalışır durumdaki donanım malzemesine ilişkin bilgiye alttaki tabloda yer verilmiştir.

Tablo 15. Teknolojik Araç-Gereç Durumu

Araç-Gereçler	2021	2022	2023	İhtiyaç
Tv	15	15	15	0
Masaüstü Bilgisayar	6	6	6	0
Taşınabilir Bilgisayar	5	5	5	0
Projeksiyon	2	2	2	0
Yazıcı	7	7	7	0
Fotokopi	1	1	1	0

Tablo 16. Fiziki Mekân Durumu

Fiziki Mekân	Var	Yok	Adedi	İhtiyaç	Açıklama
Öğretmen Çalışma Odası	X		1	-	
Ekipman Odası	X		1		
Kütüphane		X		1	
Rehberlik Servisi	X		1	-	
Resim Odası		X		1	
Müzik Odası		X		1	
Çok Amaçlı Salon		X		1	
Spor Salonu		X		1	

2.7.4. Mali Kaynaklar

Kurumun mali kaynakları, bütçe büyüklüğü, döner sermaye, okul-aile birliği gelirleri, kantin vb. gelirler ve harcama kalemleri ortaya konulur. Bütçe işlemlerinin kim tarafından yürütüldüğü belirtilir. Enflasyon oranı da dikkate alınarak plan dönemi boyunca gerçekleşecek kaynak artışı tahmini olarak belirlenir.

Tablo 17. Kaynak Tablosu

Kaynaklar	2024	2025	2026	2027	2028
Genel Bütçe	690000	750000	800000	850000	900000
Okul Aile Birliği	0	0	0	0	0
Katkı Payı Gelirleri	43200	120000	128000	136000	144000
TOPLAM	732200	870000	928000	986000	1144000

Tablo 18. Harcama Kalemler

Harcama Kalemi	Çeşitleri
Onarım	Okul/kurum binası ve tesisatlarıyla ilgili her türlü küçük onarım; makine, bilgisayar, yazıcı vb. bakım giderleri
Sosyal-sportif faaliyetler	Etkinlikler ile ilgili giderler
Temizlik	Temizlik malzemeleri alımı
İletişim	Telefon, faks, internet, posta, mesaj giderleri
Kırtasiye	Her türlü kırtasiye ve sarf malzemesi giderleri

Tablo 19. Gelir-Gider Tablosu

YILLAR	2021		2022		2023	
	GELİR	GİDER	GELİR	GİDER	GELİR	GİDER
Temizlik	40380	10000	49500	12500	60250	15000
Küçük Onarım		12000		14000		17400
Bilgisayar Harcamaları		2000		3000		4000
Büro Makinaları Harcamaları		4000		4500		5000
Telefon		880		1000		1350
Sosyal Faaliyetler		1500		2000		2500
Kırtasiye		10000		12500		15000
GENEL		40380				60250

2.7.5. İstatistikî Veriler

2023 -2024 Yılı Kurumdaki Mevcut Yönetici Sayısı:

Sıra No	Görevi	Erkek	Kadın	Toplam
1	Müdür	1	-	1
2	Müdür Yrd	1	1	2

2023 -2024 Yılı Kurumdaki Mevcut Öğretmen Sayısı:

Sıra No	Branşı	Erkek	Kadın	Toplam
1	Okulöncesi Öğretmeni		X	
2	Okulöncesi Öğretmeni		X	
3	Okulöncesi Öğretmeni		X	
4	Okulöncesi Öğretmeni		X	
5	Okulöncesi Öğretmeni		X	
6	Okulöncesi Öğretmeni		X	
7	Okulöncesi Öğretmeni		X	
8	Okulöncesi Öğretmeni		X	
9	Okulöncesi Öğretmeni		X	
10	Özel Eğitim Öğretmeni		X	
11	Özel Eğitim Öğretmeni		X	
12	Özel Eğitim Öğretmeni		X	
13	Özel Eğitim Öğretmeni		X	
14	Özel Eğitim Öğretmeni		X	
15	Özel Eğitim Öğretmeni	X		
16	Özel Eğitim Öğretmeni	X		
17	Rehber Öğretmen		X	

TOPLAM		2	15	17

Öğrenci Sayısına İlişkin Bilgiler (Geçmiş Yıllar)						
	2021		2022		2023	
	Kız	Erkek	Kız	Erkek	Kız	Erkek
Öğrenci Sayısı	58	82	44	66	48	32
Toplam Öğrenci Sayısı	140		110		80	

Yıllara Göre Ortalama Sınıf Mevcutları			Yıllara Göre Öğretmen Başına Düşen Öğrenci Sayısı		
2021	2022	2023	2021	2022	2023
12	8	6	10	8	6

Sosyal Alanlar

Tesisin adı	Kapasitesi (Kişi Sayısı)	Alanı
Yemekhane	40	
Çok amaçlı salon	-	
Bahçe	100	

Sosyal Etkinlikler		
	2022	2023
Tiyatro ve sinema	X	X
Resmi bayram ve Törenler	X	X
Mezuniyet Programı	X	X
Belirli Gün ve Haftalar	X	X
Kurs ve Seminerler	X	X
Yardım Kampanyamız	X	X
İnceleme Gezilerimiz	X	X
Sağlık Taramalarımız	X	X

Sosyal ve Sportif Etkinliklere Katılım Oranı		
	2022	2023
Sosyal Etkinliklerine Katılım Oranı	%85	%95
Sportif Etkinliklere Katılım Oranı	%90	%95
Toplam		

2.8. Dış Çevre Analizi (PESTLE)

Çevre analiziyle okul/kurum üzerinde etkili olan veya olabilecek politik, ekonomik, sosyo-kültürel, teknolojik, yasal çevresel dış etkenlerin tespit edilmesi amaçlanır. Dış çevreyi oluşturan unsurlar (nüfus, demografik yapı, coğrafi alan, kentsel gelişme, sosyokültürel hayat, ekonomik, sosyal, politik, kültürel durum, çevresel, teknolojik ve rekabete yönelik etkenler vb.) okul ve kurumun kontrolü dışındaki koşullara bağlı ve farklı eğilimlere sahiptir. Bu unsurlar doğrudan veya dolaylı olarak okul/kurumun faaliyet alanlarını etkilemektedir.

Bu bölümde, okul/kurumu etkileyen ya da etkileyebilecek dış çevre eğilimleri ve koşulları değerlendirilir.

Bu analiz ile elde edilen veriler, GZFT analizinin “fırsatlar” ve “tehditler” bölümlerinin oluşturulmasında zemin oluşturur. Tespit ile ihtiyaçların belirlenmesi ise stratejilerin geliştirilmesinde önemli bir rol oynayacaktır.

Söz konusu etkenlerin tespit edilmesinde PESTLE matrisinden faydalanılır.

Okul ve kurum dış çevrede meydana gelebilecek değişiklikleri sürekli olarak izleyerek analiz etmek, ortaya çıkabilecek fırsat-tehditleri önceden tahmin edip gerekli önlemleri almak zorundadır.

Okul/kurum içi analizde, sağlıklı bir şekilde ortaya konan güçlü ve zayıf yönler, çevre analizi aşamasında elde edilecek fırsatlar ve tehditler ile birlikte değerlendirilerek en uygun stratejiler belirlenmelidir.

Tablo 20. PESTLE Analiz Tablosu

Politik-Yasal etkenler	Ekonomik etkenler
<p>Yasama organınca her konuya ilişkin düzenlemeler (kanunlar) çıkarılmaktadır. Bu kanunların uygulanması amacıyla da yürütme organınca ve kamu idarecilerince alt düzenleyici işlemler (tüzükler, yönetmelikler, tebliğler) idari işlemler yapılmaktadır. İdarenin bu işlemlere karşı yargı yolu da açıktır.</p> <p>Yasama, yürütme ve yargı alanında kullanılan görev ve yetkiler genel olarak anayasa da düzenlenmektedir.</p> <p>Vergi politikaları açısından irdelediğimizde vergi, resim, harç vb yükümlülükler yasaya göre kanunla belirlenir. Yürürlükteki gerçek ve tüzel kişilerin kanunlar uyarınca gelirlerinden ve bazı hukuki işlemlerden belli oranlarda vergi alınmaktadır. Söz konusu vergilerin kimler tarafından hangi şartlara göre hangi oranlarda alınacağı kanunlarda açıkça belirtilmektedir</p>	<p>Okulumuzun veli profili açısından değerlendirdiğimizde alt düzey bir sosyo-ekonomik düzeye sahip oldukları gözlenmiştir. Özel eğitim hizmetleri veli ve öğrencilerimize ücretsiz sunulmaktadır. Bunların dışında kurumumuzca ihtiyaç duyuldukça mal ve hizmet alımı yapılmaktadır</p>
Sosyokültürel etkenler	Teknolojik etkenler
<p>Öğretmenlerin Velilerden Beklentileri; Öğrencinin durumu, devamsızlığı ile ilgili yakından ilgilenmelerini, Çocuklarının kılık kıyafet ve temizliği konusunda gerekli tedbirleri almalarını, Okula giriş ve çıkışlarda kurallara uymalarını, Okul Aile Birliği'ne katkıda bulunmada daha faal olmaları, Çocuk eğitimi ile ilgili kendilerini geliştirmelerini beklemektedirler.</p> <p>Öğretmenlerin Diğer Öğretmenlerden Beklentileri: Nöbet görevlerini sağlıklı bir şekilde yürütmelerini, Okulun misyon, vizyon, ilke ve değerlerini benimsemelerini beklemektedirler. Yaptığımız okul çalışanları memnuniyeti anketi sonuçlarına göre öğretmenlerin birbirleriyle nitelikli, içten, beraberlik ve dayanışmaya dayalı bir iletişime sahip oldukları tespit edilmiştir</p>	<p>Kurumumuzda bütün sınıflarımızda kullanılabilen televizyonlar bulunmaktadır. 1 Adet fotokopi ve öğretmenler odamızda 2 adet yazıcı bulunmaktadır.</p> <p>Kurumumuzdaki bütün idari işlemler elektronik ortamda yürütülmekte olup İl ve İlçe Milli eğitim müdürlükleri ile iletişim elektronik posta ile yapılmaktadır.</p>
Çevresel Etkenler	
<p>Okulumuz Mevlana mahallesinde bulunmakta olup, okul önündeki caddede oldukça fazla trafik olmaktadır. Öğrencilerimiz okula servis ile ulaşım sağlamaktadır. Okulumuzun ön ve arka bahçesi bulunmakta olup çocuklarımız için çevre düzenlemesi yapmaktayız. Okuldaki temel ihtiyaçlar için kullanılan su şebeke suyu olduğu için içme suyu olarak damacana kullanılmaktadır.</p>	

2.8.1. ÜST POLİTİKA BELGELERİ

SIRA NO	REFERANS KAYNAĞININ ADI
1	10. Kalkınma Planı ve Eğitim Özal İhtisas Komisyon Raporu
2	TÜBİTAK Vizyon 2023 Eğitim ve İnsan Kaynakları Sonuç Raporu ve Strateji Belgesi
3	5018 sayılı Kamu Mali Yönetimi ve Kontrol Kanunu
4	Kamu İdarelerinde Stratejik Planlamaya İlişkin Usul ve Esaslar Hakkında Yönetmelik
5	Devlet Planlama Teşkilatı Kamu İdareleri İçin Stratejik Planlama Kılavuzu (DPT)
6	Milli Eğitim Bakanlığı 2015-2019 Stratejik Plan Hazırlık Programı
7	Milli Eğitim Bakanlığı Stratejik Plan Durum Analizi Raporu
8	61. Hükümet Programı
9	61. Hükümet Eylem Planı
10	Milli Eğitim Bakanlığı Strateji Geliştirme Başkanlığının 2013/26 Nolu Genelgesi
11	2014-2016 Orta Vadeli Program
12	MEB Sürekli Kurum Geliştirme Projesi
13	AB Müktesebatına Uyum Programı
14	657 Sayılı Devlet Memurları Kanunu
15	1739 Sayılı Milli Eğitim Temel Kanunu
16	Özel Eğitim Hizmetleri Yönetmeliği
17	Milli Eğitim Bakanlığı Okul Öncesi Eğitim ve İlköğretim Kurumları Yönetmeliği
18	Okul Öncesi Eğitim ve İlköğretim Kurumları Standartları Uygulama Yönergesi

2.9 Güçlü Ve Zayıf Yönler ,Fırsatlar,Tehditler (GZFT) Analizi

Okulumuzun temel istatistiklerinde verilen okul künyesi, çalışan bilgileri, bina bilgileri, teknolojik kaynak bilgileri ve gelir gider bilgileri ile paydaş anketleri sonucunda ortaya çıkan sorun ve gelişime açık alanlar iç ve dış faktör olarak değerlendirilerek GZFT tablosunda belirtilmiştir. Dolayısıyla olguyu belirten istatistikler ile algıyı ölçen anketlerden çıkan sonuçlar tek bir analizde birleştirilmiştir.

Kurumun güçlü ve zayıf yönleri donanım, malzeme, çalışan, iş yapma becerisi, kurumsal iletişim gibi çok çeşitli alanlarda kendisinden kaynaklı olan güçlülükleri ve zayıflıkları ifade etmektedir ve ayrımda temel olarak okul müdürü/müdürlüğü kapsamında bakılarak iç faktör ve dış faktör ayrımı yapılmıştır.

2.9.1 Güçlü ve Zayıf Yönler

Güçlü Yönler

Zayıf Yönler

Öğrenciler	Okulumuz öğrencileri Normal gelişim gösteren ve Özel Eğitim Gereksinimi olan öğrenciler olduğundan dolayı öğrenme sürecinin öğretmen – veli eş güdümünde öğrenci seviyesine göre ilerlemesi. Bağımlılık ve okul içi problem davranışlarının olmaması.	Özel eğitim öğrencilerinin tuvalet eğitiminin olmaması. Sırada bekleyen çok sayıda öğrenci olması..
Çalışanlar	Okul personelinin birbiri ile olan iletişim ve bilgi birikim paylaşımı.Gönüllü olarak ,severek işlerini yapmaları. Çocuklarla iletişimlerinin güzel olması	Hosteslerin özel eğitim öğrencileriyle gitmeleri. Hosteslerin her sene değişebilmesi
Veliler	Okul velilerimizin yönlendirmelerimize ve iletişime açık olmaları.Okulumuz ile ilgili desteklerini yapmaları.	Beklentilerinin yüksek olması. Okul Aile Birliği Çalışmalarına yeterli katkının sağlanmaması
Bina ve Yerleşke	Bağımsız binamızın olması ve bahçe alanımızın yeterli oranda büyüklüğü.Bahçemizde oyun parkının olması.Uygulama bahçesinin olması	Yemekhanenin giriş katta olması
Donanım	Donanım ihtiyacımız için normal gelişim gösteren öğrencilerin ücretlerinden faydalanmamız.Diğer kurum ve kuruluşların desteği.	Eğitim ve Öğretim için gerekli olan Özel Eğitim Materyal eksiğinin olması. Çok amaçlı salonumuzun bulunmaması.
Bütçe	Bütçe ihtiyacımız için kurum ve kuruluşların,genel müdürlüğümüzün desteği.	Materyal, donanım, tadilat, temizlik vs. ihtiyaçlar için okulumuza 3 aylık dilimler ile verilmesi.

Yönetim Süreçleri	Yönetim kademesinde yer alan kişilerin Özel Eğitim ve okul öncesi konusuna duydukları hassasiyet.	Özel eğitim anaokulu konusunda yeterliği donanıma sahip kişilerin azlığı.
İletişim Süreçleri	Hızlı ve etkili iletişim.	Öğretmen – Öğrenci – Veli – Dış Paydaş arasındaki iletişimin yeteri kadar

2.9.2. Fırsatlar ve Tehditler

	Fırsatlar	Tehditler
Politik	İl ve İlçe Milli Eğitim Müdürlüğünün özel eğitim hizmetlerine inanması ve her türlü desteği sağlaması	Okul eğitim ve öğretim sürecinde alana hakim kişilerin az olması
Ekonomik	Kaynak kişi ve kurumlara rahat ulaşabilme	Okul çevresinin sosyo-ekonomik durumunun düşük olması
Sosyolojik	Çeşitli kurum ve kuruluşlarla işbirliği (Üniversiteler, dernekler, vakıflar vb.)	Hizmet alanımızdaki nüfusun aşırı kalabalık olması ve okulun mevcut yapısı nedeniyle sırada bekleyen öğrencilerin olması.
Teknolojik	Teknolojik gelişmelerin takip edilmesi ve okulda uygulamaya konulması	Özel Eğitim Okulu olduğundan dolayı teknolojik yapılanmada arka sıralara koyulma
Mevzuat-Yasal	2018 yılında yayınlanan Özel Eğitim Hizmetleri Yönetmeliğinin güncel olması ve Engelli Haklarının korunması yönünde olumlu çalışmalar yapılması.	Pozitif ayrımcılık çerçevesinde hazırlanan yasa ve yönetmeliklerin yanlış anlaşılacak şekilde yönetim sürecine olumsuz etkileri.
Ekolojik	Okulumuzun ekolojik konumunun uygunluğu, bahçemizde ekim ve dikim gerçekleştirme imkanımızın bulunması	Ekolojik olarak okulumuzda tehdit bulunmamaktadır

Tablo 22. GZFT Stratejileri

	Fırsatlar	Tehditler
Güçlü Yönler	<p>Veli- Öğretmen -öğrenci işbirliğini güçlendirmek için sınıf -veli ve oklu aile birliği toplantıları yapılacaktır.</p> <p>Öğrencilerin sorunlarının tespit edilmesi ve gerekli tedbirlerin alınması için bireysel rehberlik çalışmaları sürdürülecektir.</p>	<p>Velilerin rehberlik servisinden faydalanması sağlanacak, ayrıca öğretmenlere rehberlik servisi tarafından müşavirlik hizmetleri verilecektir.</p> <p>Okul personelinin çalışma motivasyonunu ve iş tatminini artırmaya yönelik kültürel, sanatsal, sosyal ve sportif etkinlikler düzenlenecektir.</p>
Zayıf Yönler	<p>Okula yeni başlayan öğrencilere uyum eğitimi verilerek öğrencilerin uyumları sağlanacaktır.</p> <p>Yıl boyunca sosyal, kültürel, sanatsal faaliyetler düzenlenecektir.</p>	<p>Devamsızlık yapan öğrencilerin tespiti ve erken uyarı sistemi için çalışmalar yapılacaktır.</p> <p>Öğrencilerin okul dışı eğitim ortamlarından faydalanmaları için STK vb kurum/kuruluşlar ile işbirliği yapılacaktır .</p>

2.10. Tespit ve İhtiyaçların Belirlenmesi

Tablo 23. Tespit ve İhtiyaçları Belirlenmesi

Durum Analizi Aşamaları	Tespitler	İhtiyaçlar
Uygulanmakta Olan Stratejik Planın Değerlendirilmesi	İzleme ve değerlendirme çalışmalarında eksiklikler saptanmıştır.	İzleme ve değerlendirme için etkin bir sistem kurulması
Paydaş Analizi	Aileler ile iletişim ve iş birliği yetersizdir.	Aileler ile ilişkileri güçlendirecek bir ekosistemin kurulması
Okul İçi Analiz	Öğrencilerin öğrenme stilleri arasında en yüksek yüzde (%80) sosyal öğrenmedir.	İş birlikçi öğretim tekniklerine ağırlık verilmesi

3.BÖLÜM GELECEĞE BAKIŞ



Okul Müdürlüğümüzün Misyon, Vizyon, Temel İlke ve Değerlerinin oluşturulması kapsamında öğretmenlerimiz, öğrencilerimiz, velilerimiz, çalışanlarımız ve diğer paydaşlarımızdan alınan görüşler, sonucunda stratejik plan hazırlama ekibi tarafından oluşturulan Misyon, Vizyon, Temel Değerler; Okulumuz üst kurulana sunulmuş ve üst kurul tarafından onaylanmıştır.

3.1 MİSYONUMUZ

Bireysel ve Toplumsal sorumluluğunun bilincinde, kültürel ve manevi değerlere bağlı ,bireysel farklılıkların ayrıştırılmadan bütünleştirilerek bireyleri ilköğretime ve geleceğe hazırlamak.

Türk Milli Eğitiminin amaçları doğrultusunda, temel değerlerimizi, demokratik yönetim ve yaşam tarzını benimsemiş, adaletli, saygılı, ahlaklı, çalışkan, uyumlu, kendi problemini çözen, katılımcı, çevresini koruma bilincine sahip, kültürü ve sanatı seven iyi insanlar yetiştireceğiz

3.2 VİZYONUMUZ

Farklı gelişen bireylerin okul öncesi eğitiminde önlerindeki engellerin ortadan kaldırılarak normal gelişen bireylerle aynı ortamda okul öncesi eğitimlerini almalarını sağlamak, sosyal sorumluluğun ve toplumsal gelişimin ilk adımında yer almak.

Tüm çalışanları, öğrenci ve velileriyle birlikte milli değerlere bağlı, hukuka, topluma, çevresine saygılı, demokratik yaşam tarzını benimsemiş, iyi iletişim kurabilen, bulunduğu ortama uyum sağlayabilen, eleştirel düşünebilen, kendisini ifade edebilen , girişimci, katılımcı, öz disiplin kazanmış, ahlaki değerleri benimsemiş eğitime gönül vermiş öğrencileri akademik, kültürel ve sportif başarıları ile kabul gören bireyler yetiştirmek ve bu doğrultuda çevrenin kültürel merkezi haline gelerek geçmişinden alacağı birikimle geleceği en iyi şekilde etkileyen bir eğitim kurumu olmak.

3.3 TEMEL DEĞERLERİMİZ

- 1. Genel ve eşitlik**
- 2. Ferdin ve toplumun ihtiyaçlar**
- 3. Yönelme**
- 4. Eğitim hakkı**
- 5. Fırsat ve imkan eşitliği**
- 6. Süreklilik**
- 7. Atatürk İnkılap ve İlkeleri ve Atatürk Milliyetçiliği**
- 8. Demokrasi eğitimi**
- 9. Laiklik**
- 10. Bilimsellik**
- 11. Planlılık**
- 12. Karma eğitim**
- 13. Okul ile ailenin işbirliği**
- 14. Her yerde eğitim**
- 15. Etik değerlere bağlılık**
- 16. Liyakat**
- 17. Saydamlık**
- 18. Öğrenci merkezlilik**

4.BÖLÜM AMAÇ, HEDEF VE PERFORMANS GÖSTERGESİ İLE STRATEJİLERİN BELİRLENMESİ



Bu bölümde Müdürlüğümüz 2024-2028 Stratejik Planı'nın amaç, hedef, hedef kartı ve stratejilerine yer verilmiştir. Özel Eğitim ve Rehberlik Teması 3 amaç 5 hedef ve bu hedeflere ilişkin 12 performans göstergesi ile 10 strateji bulunmaktadır. Söz konusu tematik amaçlar, hedefler, performans göstergeleri ve stratejiler her temanın kendi kartında aşağıdaki tablolarda ayrıntılı şekilde yer almaktadır.

4.1. Amaçlar

TEMA 1- EĞİTİM ÖĞRETİME ERİŞİM VE KATILIM

Amaç 1: Öğrencilerin eğitim ve öğretime etkin katılımlarıyla süreci tamamlamalarını sağlamak.

Hedef 1.1: Öğrencilerin okula erişim, devam ve okulu tamamlama oranları artırılabacaktır.

Hedef 1.2: Öğrencilerin sosyal, kültürel, sanatsal ve sportif etkinliklere katılımları artırılabacaktır.

EĞİTİM ÖĞRETİMDE

TEMA 2- EĞİTİM VE ÖĞRETİMDE KALİTENİN ARTIRILMASI

Amaç 2: Yönetici, öğretmen ve diğer personelin bilgi, beceri ve mesleki yeterliliklerini geliştirmeleri için eğitim almaları sağlanacaktır.

Hedef 2.1: Okuldaki yönetici ve öğretmenlerin bilgi, beceri ve mesleki yeterliliklerinin artırılmasına yönelik çalışmalar yapılacaktır.

Hedef 2.2: Ailelere yönelik bilgi, beceri ve tutumların geliştirilmesine yönelik çalışmalar yapılacaktır.

TEMA 3- KURUMSAL KAPASİTENİN GELİŞTİRİLMESİ

Amaç 3 : Okulun eğitimin temel ilkeleri doğrultusunda niteliğini arttırmak amacıyla kurumsal kapasite geliştirilecektir.

Hedef 3.1 : Eğitim ve öğretimin sağlıklı ve güvenli bir ortamda gerçekleştirilmesi için okul sağlığı ve güvenliği geliştirilecektir.

4.2. Amaç, Hedef, Gösterge ve Stratejiler

TEMA 1- Eğitim Öğretime Erişim ve Katılım

Amaç 1: Öğrencilerin eğitim ve öğretime etkin katılımlarıyla süreci tamamlamalarını sağlamak.

Hedef 1.1: Öğrencilerin okula erişim, devam ve okulu tamamlama oranları artırılabacaktır.

Amaç 1		Öğrencilerin eğitim ve öğretime etkin katılımlarıyla süreci tamamlamalarını sağlamak.						
Hedef 1.1		Öğrencilerin okula erişim, devam ve okulu tamamlama oranları artırılabacaktır.						
Performans Göstergeleri		Hedefe Etkisi (%)	Başlangıç Değeri	2024	2025	2026	2027	2028
PG1.1.1. İl-ilçe özel eğitim hizmetleri kurulu tarafından yerleştirilme kararı verilen öğrencilerin kayıt yaptıırma oranı (%)		20	6.15	8	10	12	14	16
PG1.1.2. Bir eğitim ve öğretim yılında bir dönem okula devam etmeyen öğrenci oranı (%)		30	42.38	44	45	46	47	48
PG1.1.3. Sağlık sorunları ve diğer nedenlerle okula devam edemeyen öğrencilerin uygun eğitim ortamlarına yönlendirilme oranı (%)	Özel eğitim anaokulu	25	9.6	9.00	08.75	8.50	08.25	8.00
Sorumlu Birim		Özel eğitim Ve Rehberlik Şubesi						

İş Birliği Yapılacak Birimler		OŞM, BİETŞM, DHŞM, DÖŞM
Stratjiler	S 1.1.1	İl-ilçe özel eğitim hizmetleri kurulu tarafından yerleştirilme kararı verilen öğrencilerden kayıt yaptırmayanlar tespit edilerek önlemeye yönelik tedbirler alınacaktır.
	S 1.1.2	S2. Öğrencilerin devamsızlık nedenlerine yönelik okul, öğrenci ve veli iş birliğiyle bu nedenleri ortadan kaldıracak çalışmalar yürütülecektir.
Riskler	<ul style="list-style-type: none"> • Öğrencilerin okula devamlarının sağlanması hususunda okul-aile iş birliğinin yetersiz kalması • Öğrenme kayıplarının telafi edilmesi amacıyla düzenlenen mekanizmaların yetersiz kalması 	
Maliyet Tahmini	10.000	
Tespitler	Ailelere özel eğitim ile ilgili bilgiler verirken onların düzeylerine uygun	
İhtiyaçlar	Ailelere yönelik destekleyici çalışmalarla ilgili programlar hazırlamak, muhtarlık, Ram vb. işbirliği yapmak	

Amaç 1: Öğrencilerin eğitim ve öğretime etkin katılımlarıyla süreci tamamlamalarını sağlamak.

Hedef 1.2: Hedef 1.2: Öğrencilerin sosyal, kültürel, sanatsal ve sportif etkinliklere katılımları artırılacaktır.

Amaç 1	Öğrencilerin eğitim ve öğretime etkin katılımlarıyla süreci tamamlamalarını sağlamak.							
Hedef 1.2	Hedef 1.2: Öğrencilerin sosyal, kültürel, sanatsal ve sportif etkinliklere katılımları artırılacaktır.							
Performans Göstergeleri	Hedefe Etkisi (%)	Başlangıç Değeri	2024	2025	2026	2027	2028	
PG1.2.1. Bir eğitim ve öğretim yılında sosyal, kültürel, sanatsal ve sportif alanlarda faaliyetlere katılan öğrenci oranı (%)	20	6.15	8	10	12	14	16	
PG1.2.2. Yerel, ulusal ve uluslararası etkinliklere (proje, yarışma vb.) katılan öğrenci oranı (%)	30	42.38	44	45	46	47	48	
PG1.2.3. İş birliği yapılan kurum, kuruluş, sivil toplum kuruluşu sayısı	Özel eğitim anaokulu	25	9.6	9.00	08.75	8.50	08.25	8.00
Sorumlu Birim	Özel eğitim Ve Rehberlik Şubesi							

İş Birliği Yapılacak Birimler		OŞM, BİETŞM, DHŞM, DÖŞM
Stratjiler	S 1.1.1	Sosyal, kültürel, sanatsal ve sportif alanlarda kurum içi ve kurum dışı düzenlenen faaliyetler artırılabacaktır.
	S 1.1.2	Öğrenciler için sosyal, kültürel, sanatsal ve sportif faaliyetler düzenlenmesi için kurum, kuruluş, sivil toplum kuruluşları vb. ile iş birliği yapılacaktır
Riskler	<ul style="list-style-type: none"> • Özel eğitim gören öğrencilerin yarışma ve rekabet duygusundan olumsuz etkilenmesi • Ailelerin çocuklarının yapabildiklerinden çok yapamadıklarına odaklanması 	
Maliyet Tahmini	35.000	
Tespitler	Özel eğitim öğrencilerine yönelik spor ,sanat yarışmalarının,turnuvalarının yetersizliği	
İhtiyaçlar	Okulumuzda spor ve sanat atölye ihtiyacının bulunması	

TEMA 2- EĞİTİM VE ÖĞRETİMDE KALİTENİN ARTIRILMASI

Amaç 2:Yönetici, öğretmen ve diğer personelin bilgi, beceri ve mesleki yeterliliklerini geliştirmeleri için eğitim almaları sağlanacaktır.Hedef 2.1:Okuldaki yönetici ve öğretmenlerin bilgi, beceri ve mesleki yeterliliklerinin artırılmasına yönelik çalışmalar yapılacaktır.

Amaç 2	Yönetici, öğretmen ve diğer personelin bilgi, beceri ve mesleki yeterliliklerini geliştirmeleri için eğitim almaları sağlanacaktır.						
Hedef 2.1	Okuldaki yönetici ve öğretmenlerin bilgi, beceri ve mesleki yeterliliklerinin artırılmasına yönelik çalışmalar yapılacaktır.						
Performans Göstergeleri	Hedefe Etkisi (%)	Başlangıç Değeri	2024	2025	2026	2027	2028
PG 2.1.1 Düzenlenen eğitim sayısı	20	6.15	8	10	12	14	16
PG 4.1.2 Eğitime katılan yönetici ve öğretmen sayısı	30	42.38	44	45	46	47	48
Sorumlu Birim	Özel eğitim Ve Rehberlik Şubesi						
İş Birliği Yapılacak Birimler	OŞM, BİETŞM, DHŞM, DÖŞM						
Stratjiler	S 1.1.1	Yönetici ve öğretmenlerin bilgi, beceri ve mesleki yeterliliklerinin geliştirilmesine yönelik fırsatlar sağlanacaktır					

Riskler	• Çalışma saatlerinin dışında olması gereken eğitimlere katılım oranının düşük olabilecek olması
Maliyet Tahmini	10.000
Tespitler	Öğretmen ve yöneticilerin kendi alanları ile ilgili eğitimlere katılım oranının daha fazla olması
İhtiyaçlar	Atölye çalışmaları için okulumuzda büyük bir alan olmaması ,çok amaçlı salonumuzun bulunmaması

Amaç 2:Yönetici, öğretmen ve diğer personelin bilgi, beceri ve mesleki yeterliliklerini geliştirmeleri için eğitim almaları sağlanacaktır.

Hedef 2.2:Ailelere yönelik bilgi, beceri ve tutumların geliştirilmesine yönelik çalışmalar yapılacaktır.

Amaç 2	Yönetici, öğretmen ve diğer personelin bilgi, beceri ve mesleki yeterliliklerini geliştirmeleri için eğitim almaları sağlanacaktır.						
Hedef 2.2	Ailelere yönelik bilgi, beceri ve tutumların geliştirilmesine yönelik çalışmalar yapılacaktır.						
Performans Göstergeleri	Hedefe Etkisi (%)	Başlangıç Değeri	2024	2025	2026	2027	2028
PG 2.1.1 Düzenlenen eğitim sayısı	20	6.15	8	10	12	14	16
PG 2.2.2 Eğitime katılan kişi sayısı	30	42.38	44	45	46	47	48
Sorumlu Birim	Özel eğitim Ve Rehberlik Şubesi						
İş Birliği Yapılacak Birimler	OŞM, BİETŞM, DHŞM,						
Stratjiler	S 1.1.1	Eğitimlerin düzenlenmesine ilişkin ilgili kurum ve kuruluşlarla iş birliği yapılacaktır.					
Riskler	<ul style="list-style-type: none"> • Ailelerin eğitime katılımı için çocuklarını bırakacak yerlerinin bulunmaması • Eğitimlere ailelerin devam zorunluluğu bulunması 						

Maliyet Tahmini	10.000
Tespitler	Ailelerin eğitime katılımlarının önemi yeterli derecede anlatılmalı,Saatleri çocukların okulda bulunduğu saatler olarak belirlenmeli,eğitimlerin düzeyi ailerin düzeyine uygun oluşturulmalı
İhtiyaçlar	Gönüllü uzman kişiler, eğitimciler, akademisyenler, öğretmenler ,eğitim için çok amaçlı salon ihtiyacı bulunmamaktadır.

TEMA 3- KURUMSAL KAPASİTENİN GELİŞTİRİLMESİ

Amaç 3 : Okulun eğitimin temel ilkeleri doğrultusunda niteliğini arttırmak amacıyla kurumsal kapasite geliştirilecektir

Hedef 3.1 : Eğitim ve öğretimin sağlıklı ve güvenli bir ortamda gerçekleştirilmesi için okul sağlığı ve güvenliği geliştirilecektir.

Amaç 3	Okulun eğitimin temel ilkeleri doğrultusunda niteliğini arttırmak amacıyla kurumsal kapasite geliştirilecektir						
Hedef 3.1	Eğitim ve öğretimin sağlıklı ve güvenli bir ortamda gerçekleştirilmesi için okul sağlığı ve güvenliği geliştirilecektir						
Amacın İlgili Olduğu Program/Alt Program Adı	Özel Eğitim Anaokulu						
Amacın İlgili Olduğu Alt Program Hedefi	Özel eğitim Anaokulu						
Performans Göstergeleri	Hedefe Etkisi (%)	Başlangıç Değeri	2024	2025	2026	2027	2028
PG. 3.1.1 Sağlıklı beslenme ve obezite ile ilgili konularda verilen eğitim alan öğrenci, öğretmen ve veli sayısı	20	6.15	8	10	12	14	16
PG. 3.1.2. Afet ve acil durum tatbikat sayısı	30	42.38	44	45	46	47	48
PG. 3.1.3. Hijyen, gıda güvenliği, bulaşıcı hastalıklar ile ilgili konularda verilen eğitim alan öğrenci, öğretmen ve personel sayısı	25	9.6	9.00	08.75	8.50	8.25	8.00

Sorumlu Birim		Özel eğitim Ve Rehberlik Şubesi
İş Birliği Yapılacak Birimler		OŞM, BİETŞM, DHŞM, DÖŞM
Stratejiler	S 1.1.1	Öğrenci, öğretmen ve velilerde farkındalık oluşturmak için bağımlılıkla mücadele, akran zorbalığı, siber zorbalık, sağlıklı beslenme ve obezite, hijyen, bulaşıcı hastalıklar ve gıda güvenliği gibi konularda alan uzmanları ile iş birliğinde eğitimler düzenlenecektir.
	S 1.1.2	Doğa, insan ve teknoloji kaynaklı (deprem, sel, heyelan, yangın, çığ ve salgın hastalıklar vd.) afetlere karşı gerekli tedbirlerin alınması için çalışmalar yapılacaktır.
Riskler <ul style="list-style-type: none"> • Dikkatli olunması gereken bir konu olduğu için tüm güvenlik önlemleri alınmalıdır. • Doğal afetler önceden bilinemediği için sürekli bir eylem planının hazır olması gereklidir. 		
Maliyet Tahmini	50.000	
Tespitler	Öğretmen, öğrenci ve tüm personelin tatbikatlarla hazır bulunuşluk düzeylerini artırıldığı gözlemlenmiştir.	
İhtiyaçlar	İş güvenliği konusunda uzmandan yardım alınması gereklidir. Sık sık tatbikat yapılması önemlidir.	

4.3. Maliyetlendirme

TOGEM-DER Özel Eğitim Anaokulu 2024-2028 Stratejik Plan çalışmaları kapsamında maliyetlendirme çalışmaları yapılmıştır. Bu çalışmalar Müdürlüğümüzün sahip olduğu mali kaynakların amaç, hedef ve stratejilerin gerçekleştirilmesinde etkin ve gerçekçi bir şekilde kullanılmasını hedeflemektedir. Stratejik Planın başarısında plan-bütçe bağlantısı büyük önem taşımaktadır.

Müdürlüğümüz Stratejik Plan Maliyetlendirme çalışmaları şu şekilde yapılmıştır:

- ☐ Hedeflere ilişkin stratejiler durum analizi çalışmaları sonuçlarından hareketle birimlerin katılımlarıyla tespit edilmiştir,
- ☐ Stratejilere ilişkin maliyetlerin bütçe dağılımları yapılmadan önce genel yönetim giderleri ayrılmıştır,
- ☐ Müdürlüğümüze Bakanlık bütçesinden ayrılan pay ve diğer gelirler hesaplanmıştır,

- ☒ Stratejilere ilişkin tahmini maliyetler belirlenmiştir,
- ☒ Strateji maliyetlerinden hareketle hedef maliyetleri belirlenmiştir,
- ☒ Hedef maliyetlerinden yola çıkılarak amaç maliyetleri belirlenmiş ve amaç maliyetlerinden de Stratejik Plan maliyeti belirlenmiştir.

Genel bütçe, yıllık bütçe artışları ve eğilimleri dikkate alındığında TOGEM-DER Özel Eğitim Anaokulu 2024-2028 Stratejik Planı'nda yer alan amaçların gerçekleştirilebilmesi için beş yıllık tahmini 1.268.000 TL'lik kaynağa ihtiyaç duyulacağı düşünülmektedir.

Müdürlüğümüz stratejik planında 3 Tematik Amaç, 5 Hedef, 12 Performans Göstergesi ve 10 Strateji bulunmaktadır. Söz konusu hedeflere ilişkin bütçe dağılımları 5 yıllık olarak alttaki tabloda belirtilmiştir. Tabloda beş yıllık Maliyetlendirme sonucunda Müdürlüğümüzün tahmini olarak 1.268.000 TL'lik bir harcama yapacağı düşünülmektedir. Plan dönemi amaç maliyetlerine ilişkin alttaki tabloda ayrıntılı bilgiye yer verilmiştir.

Tablo 25. Tahmini Maliyet Tablosu

AMAÇ VE HEDEF MALİYETLERİ							
AMAÇ VE HEDEF NO		2024	2025	2026	2027	2028	TOPLAM MALİYET
AMAÇ 1	Hedef 1.1	10.000	15.000	21.000	26.250	31.500	103.750
	Hedef 1.2	35.000	50.000	70.000	87.500	105.000	347.500
AMAÇ 2	Hedef 2.1	10.000	15.000	21.000	26.250	31.500	103.750
	Hedef 2.2	10.000	15.000	21.000	26.250	31.500	103.750
AMAÇ 3	Hedef 3.1	50.000	75.000	105.000	131.250	157.500	519.000

AMAÇLAR TOPLAMI	115.000	155.000	238.000	297.500	367.500	1.173.000
GENEL YÖNETİM GİDERLERİ	15.000	15.000	20.000	20.000	25.000	95.000
TOPLAM	120.000	170.000	258.000	317.500	392.500	1268.000

5.BÖLÜM İZLEME VE DEĞERLENDİRME



İzleme ve Değerlendirme

2024-2028 Stratejik Planı İzleme ve Değerlendirme Modeli

Stratejik Planlarda yer alan Amaç ve Hedeflere ulaşma durumlarının tespiti ve bu yolla Stratejik Planlardaki Amaç ve Hedeflerin gerçekleştirilebilmesi için gerekli tedbirlerin alınması İzleme ve Değerlendirme ile mümkün olmaktadır. İzleme; Stratejik Plan uygulamasının sistematik olarak takip edilmesi ve raporlanmasıdır. Değerlendirme ise; uygulama sonuçlarının Amaç ve Hedeflere kıyasla ölçülmesi ve söz konusu Amaç ve Hedeflerin tutarlılık ve uygunluğunun analizidir.

Müdürlüğümüz 2024-2028 Stratejik Planı'nın İzleme ve Değerlendirme uygulamaları, MEB 2024-2028 Stratejik Planı İzleme ve Değerlendirme Modeli çerçevesinde yürütülecektir. İzleme ve değerlendirme sürecine yön verecek temel ilkeleri; "Katılımcılık, Saydamlık, Hesap verebilirlik, Bilimsellik, Tutarlılık ve Nesnellik" olarak ifade edilebilir.

İdarelerin kurumsal yapılarının kendine has farklılıkları, izleme ve değerlendirme süreçlerinin de farklılaşmasını beraberinde getirmektedir. Eğitim idarelerinin ana unsurunun, girdi ve çıktılarının insan oluşu, ürünlerinin değerinin kısa vadede belirlenememesine ve insan unsurundan kaynaklı değişkenliğin ve belirsizliğin fazla olmasına yol açmaktadır. Bu durumda sadece nicel yöntemlerle yürütülecek izleme ve değerlendirmelerin eğitsel olgu ve durumları açıklamada yetersiz kalabilmesi söz konusudur. Nicel yöntemlerin yanında veya onlara alternatif olarak nitel yöntemlerin de uygulanmasının daha zengin ve geniş bir bakış açısı sunabileceği belirtilebilir.

Müdürlüğümüz 2024-2028 Stratejik Planı İzleme ve Değerlendirme Model'inin çerçevesini;

- ❖ Performans göstergeleri ve stratejiler bazında gerçekleşme durumlarının belirlenmesi,
- ❖ Performans göstergelerinin gerçekleşme durumlarının hedeflerle kıyaslanması,
- ❖ Stratejiler kapsamında yürütülen faaliyetlerin Müdürlük faaliyet alanlarına dağılımının belirlenmesi,
- ❖ Sonuçların raporlanması ve paydaşlarla paylaşımı,
- ❖ Hedeflerden sapmaların nedenlerinin araştırılması,
- ❖ Alternatiflerin ve çözüm önerilerinin geliştirilmesi süreçleri oluşturmaktadır.



Şekil-4 İzleme ve Değerlendirme Süreci

İzleme ve değerlendirme sürecinin işleyişi ana hatları ile yukarıdaki şekilde özetlenmiştir.

Kurumuz 2024–2028 Stratejik Planı'nda yer alan performans göstergelerinin gerçekleşme durumlarının tespiti yılda iki kez yapılacaktır. İlk altı aylık dönemi kapsayan birinci izleme kapsamında, MEB Stratejik Plan İzleme ve Değerlendirme Modülü vasıtasıyla, harcama birimlerinden sorumlu oldukları Performans Göstergeleri ve Stratejiler ile ilgili gerçekleşme durumlarına ilişkin veriler toplanarak konsolide edilecektir. Gösterge hedeflerinin gerçekleşme durumları hakkında hazırlanan “Stratejik Plan İzleme Raporu” İlçe Millî Eğitim Müdürü, ve kurum içi paydaşların görüşüne sunulacaktır. Bu aşamada amaç, varsa öncelikle yıllık hedefler olmak üzere, hedeflere ulaşılmasının önündeki engelleri ve riskleri belirlemek ve yıllık hedeflere ulaşılmasını sağlamak üzere gerekli görülebilecek tedbirlerin alınmasıdır.

Performans Göstergeleri

Performans göstergelerinin izlenmesinde standartlaşmanın sağlanması ve güvenilirliğin temin edilmesi önemli bir konudur. Bu sebeple performans göstergelerinin kimlik kartı olarak nitelendirilebilecek "Performans Göstergesi Kartı" geliştirilmesi uygulaması yürütülmüştür. Müdürlüğümüze özgü geliştirilen performans göstergesi kartı ile her bir performans göstergesinin veri kaynağı, analitik çerçevesi, kapsamı, veri temin dönemi, ilişkili olduğu stratejiler, sorumlu birim gibi birçok bilgi kayıt altına alınmıştır. Bu yolla performans göstergelerine ilişkin izleme verilerinin güvenilirliğinin ve karşılaştırılabilirliğinin güvence altına alınması sağlanmıştır. Gösterge kartlarının birleştirilmesi ile de hedef kartları oluşturulmuştur.

TOGEM-DER ÖZEL EĞİTİM ANAOKULU FAALİYET İZLEME VE DEĞERLENDİRME RAPORU

TEMA								
Stratejik Amaç 1								
Stratejik Hedef 1.1:								
Faaliyet/Projeler	İzleme						Değerlendirme	
Faaliyet/Projeler	Faaliyetin Başlama ve Bitiş Tarihi	Faaliyetten Sorumlu Kurum/Birim /Kişi	Maliyeti	Ölçme yöntemi ve raporlama süresi	Performans Göstergeleri	Faaliyetin durumu	Tamamlanma - mame nedeni	Öneriler
						(..) Tamamlandı (..) Devam Ediyor (..) İptal Edildi		

TOGEM-DER Özel Eğitim Anaokulu Stratejik Planı kurumun beş yıllık hedeflerini planlamak amacıyla hazırlanmıştır.2024-2028 yıllarını kapsayan bu stratejik planın performans göstergelerine ulaşılabilmesi için her yıl yapılacak olan etkinlikler "Performans Programı" ile her yılbaşında planlanacaktır.

Performans programlarının izleme ve değerlendirmeleri altı aylık raporlamalar şeklinde gerçekleştirilecektir. İlk altı ayda gerçekleşen etkinlikler performans göstergeleri ile değerlendirilerek, hedeflere ulaşıp ulaşılmadığı analiz edilecek, ulaşılamayan hedefler için yeni tedbirler geliştirilecektir. Yılsonunda da performans programının sonuç raporu hazırlanacaktır.

